



รายงานสรุปผลโครงการอบรมเชิงปฏิบัติการเพื่อเพิ่มศักยภาพในการปฏิบัติงาน
ของคณะกรรมการธรรมาภิบาลจังหวัด
ปีงบประมาณ พ.ศ. ๒๕๖๖
ผ่านสื่ออิเล็กทรอนิกส์ (Webex Meeting)

๐๐๐๐◆๐๐๐๐

สำนักงานปลัดสำนักนายกรัฐมนตรี ได้ดำเนินการโครงการอบรมเชิงปฏิบัติการเพื่อเพิ่มศักยภาพในการปฏิบัติงานของคณะกรรมการธรรมาภิบาลจังหวัด (ก.ธ.จ.) ปีงบประมาณ พ.ศ. ๒๕๖๖ ผ่านสื่ออิเล็กทรอนิกส์ จำนวน ๔ ครั้ง รวม ๖ ภาค ดังนี้

ครั้งที่ ๑	ภาคกลางและภาคตะวันออก	วันอังคารที่ ๖ มิถุนายน ๒๕๖๖
ครั้งที่ ๒	ภาคใต้และภาคใต้ชายแดน	วันพฤหัสบดีที่ ๑๕ มิถุนายน ๒๕๖๖
ครั้งที่ ๓	ภาคเหนือ	วันอังคารที่ ๒๒ สิงหาคม ๒๕๖๖
ครั้งที่ ๔	ภาคตะวันออกเฉียงเหนือ	วันจันทร์ที่ ๒๘ สิงหาคม ๒๕๖๖

การจัดโครงการดังกล่าวมีวัตถุประสงค์เพื่อเสริมสร้างความรู้ความเข้าใจเกี่ยวกับการปฏิบัติหน้าที่ของ ก.ธ.จ. การปฏิบัติงานร่วมกับหน่วยงาน MOU ในการป้องกันและแก้ไขปัญหาการทุจริตประพฤติมิชอบในส่วนราชการ และหน่วยงานของรัฐ รวมทั้งแลกเปลี่ยนความคิดเห็นและประสบการณ์ในการปฏิบัติงานระหว่าง ก.ธ.จ. เพื่อที่จะนำความรู้ไปพัฒนาการปฏิบัติงานให้มีประสิทธิภาพมากยิ่งขึ้น

ผู้เข้าร่วมโครงการฯ ประกอบด้วย ผู้ตรวจราชการสำนักนายกรัฐมนตรี ในฐานะประธาน ก.ธ.จ. กรรมการ ก.ธ.จ. ที่ปรึกษา ก.ธ.จ. ฝ่ายเลขานุการ ก.ธ.จ. และเจ้าหน้าที่ที่เกี่ยวข้อง ทั่วประเทศ รวมทั้งสิ้น ๑,๔๐๓ คน

รายงานสรุปผลโครงการอบรมเชิงปฏิบัติการเพื่อเพิ่มศักยภาพในการปฏิบัติงานของ ก.ธ.จ. ปีงบประมาณ พ.ศ. ๒๕๖๖ ประกอบด้วยเนื้อหาสาระสำคัญ ๔ ส่วน คือ

ส่วนที่ ๑ การเปิดโครงการอบรมและมอบแนวทางการดำเนินงาน

ส่วนที่ ๒ สรุปผลโครงการอบรมฯ

๒.๑ การบรรยาย ในหัวข้อ “บทบาท และอำนาจหน้าที่ในการปฏิบัติงานของ ก.ธ.จ. และแนวทางในการปฏิบัติงานของ ก.ธ.จ. และฝ่ายเลขานุการ”

๒.๒ การอภิปราย ในหัวข้อ “การปฏิบัติงานร่วมกันของ ก.ธ.จ. กับหน่วยงานที่ร่วมลงนามในบันทึกข้อตกลงฯ (MOU) ในการป้องกันและแก้ไขปัญหาการทุจริตประพฤติมิชอบในส่วนราชการและหน่วยงานของรัฐ”

๒.๓ การเสวนาของ ก.ธ.จ. เพื่อแลกเปลี่ยนความคิดเห็นและประสบการณ์ในการปฏิบัติงาน

ส่วนที่ ๓ ผลการสำรวจความพึงพอใจและความคิดเห็นเกี่ยวกับโครงการอบรมฯ โดยมีประเด็นการสำรวจ ดังนี้

๓.๑ ภาพรวมของวิทยากร

๓.๒ ความรู้ความเข้าใจที่ได้รับจากการอบรมฯ

๓.๓ ความพึงพอใจโดยรวมต่อโครงการอบรมฯ

ส่วนที่ ๔ ประมวลปัญหาอุปสรรค ข้อเสนอแนะ และแนวทางแก้ไข

๐๐๐๐◆๐๐๐๐

ส่วนที่ ๑

การเปิดโครงการอบรมและ
มอบแนวทางการดำเนินงาน



นายธีระพงษ์ วงศ์ศิวัชวิลาส ปลัดสำนักนายกรัฐมนตรี

ได้กล่าวเปิดโครงการอบรมฯ และมอบแนวทางการทำงาน โดยกล่าวว่า คณะกรรมการธรรมาภิบาลจังหวัด หรือเรียกโดยย่อว่า ก.ธ.จ. เป็นองค์กรภาคประชาชนที่กฎหมายกำหนดให้มีขึ้น สืบเนื่องมาจาก รัฐธรรมนูญแห่งราชอาณาจักรไทย พุทธศักราช ๒๕๕๐ มาตรา ๘๗ (๓) กำหนดให้รัฐต้องดำเนินการตามแนวนโยบายด้านการมีส่วนร่วมของประชาชน โดยส่งเสริมและสนับสนุนการมีส่วนร่วมของประชาชน ในการตรวจสอบการใช้อำนาจรัฐทุกระดับ ทั้งนี้ มาตรา ๕๕/๑ แห่งพระราชบัญญัติระเบียบบริหารราชการแผ่นดิน พ.ศ. ๒๕๓๔ แก้ไขเพิ่มเติม (ฉบับที่ ๗) พ.ศ. ๒๕๕๐ ได้กำหนดให้มี ก.ธ.จ. ในทุกจังหวัด

ยกเว้นกรุงเทพมหานคร เพื่อทำหน้าที่สอดส่องและเสนอแนะการปฏิบัติภารกิจของหน่วยงานของรัฐในจังหวัด ให้ใช้วิธีการบริหารกิจการบ้านเมืองที่ดี ซึ่งต่อมาได้มีการออกระเบียบสำนักนายกรัฐมนตรี ว่าด้วย คณะกรรมการธรรมาภิบาลจังหวัด พ.ศ. ๒๕๕๒ และที่แก้ไขเพิ่มเติม โดยกำหนดบทบาท อำนาจหน้าที่ของ ก.ธ.จ. ไว้ในข้อ ๒๒ และ ๒๓ ของระเบียบฯ ให้ ก.ธ.จ. มีอำนาจหน้าที่ในการสอดส่องและเสนอแนะ การปฏิบัติภารกิจของหน่วยงานของรัฐและเจ้าหน้าที่ของรัฐในจังหวัดให้ใช้วิธีการบริหารกิจการบ้านเมืองที่ดี ตามพระราชกฤษฎีกาว่าด้วยหลักเกณฑ์และวิธีการบริหารกิจการบ้านเมืองที่ดี ได้แก่

- การปฏิบัติภารกิจให้เป็นไปตามกฎหมายเพื่อรักษาประโยชน์ส่วนรวม
- การอำนวยความสะดวก ให้บริการ และสนองความต้องการของประชาชน
- การปฏิบัติภารกิจเพื่อประโยชน์สุขของประชาชน
- เพื่อให้เกิดผลสัมฤทธิ์ มีประสิทธิภาพ และมีความคุ้มค่า
- ไม่มีขั้นตอนการปฏิบัติงานเกินความจำเป็น
- ยึดหลักการมีส่วนร่วมของประชาชน และการเปิดเผยข้อมูลอย่างโปร่งใส
- มีการติดตาม ตรวจสอบ และประเมินผลอย่างสม่ำเสมอและเผยแพร่ต่อสาธารณะ

และในกรณีที่พบว่ามี การละเลย ไม่ปฏิบัติตามกฎหมาย ระเบียบ หรือข้อบังคับ หรือมีกรณีทุจริต ให้แจ้ง ผู้ว่าราชการจังหวัดหรือหัวหน้าส่วนราชการที่เกี่ยวข้อง ดำเนินการตามอำนาจหน้าที่ และให้รายงานผลการดำเนินการให้ประธาน ก.ธ.จ. ทราบภายใน ๓๐ วัน

จากบทบาทอำนาจหน้าที่ของ ก.ธ.จ. ดังกล่าว ก.ธ.จ. จึงเป็นกลไกสำคัญในระดับพื้นที่ และมีบทบาท โดยตรงในการเสริมสร้างธรรมาภิบาล สามารถช่วยผลักดันให้นโยบายของรัฐบาลและการดำเนินการของจังหวัดในด้านต่าง ๆ ชับเคลื่อนไปได้อย่างมีประสิทธิภาพและโปร่งใส โดยเฉพาะอย่างยิ่งการดำเนินการเกี่ยวกับแผนงาน/โครงการของรัฐในพื้นที่จังหวัดที่มีผลกระทบต่อประชาชนส่วนใหญ่ รวมทั้งการอำนวยความสะดวกในด้านต่าง ๆ ให้แก่ประชาชน ดังนั้น การปฏิบัติหน้าที่ของ ก.ธ.จ. นอกจากจะต้องปฏิบัติให้เป็นไปตามที่ระเบียบฯ กำหนดแล้ว ก.ธ.จ. ยังต้องปฏิบัติตามประกาศสำนักนายกรัฐมนตรี เมื่อวันที่ ๑๔ ตุลาคม พ.ศ. ๒๕๖๔ เรื่อง ประมวลจริยธรรมของ ก.ธ.จ. เช่น ต้องจงรักภักดีต่อชาติ ศาสนา พระมหากษัตริย์ ความเป็นกลางทางการเมือง มีอุดมการณ์ในการทำงานเพื่อส่วนรวม ปฏิบัติหน้าที่ด้วยความซื่อสัตย์สุจริต โปร่งใส เป็นธรรม ไม่ใช้สถานะหรือตำแหน่งไปแสวงหาผลประโยชน์ส่วนตน และควรเข้าประชุม ก.ธ.จ. ทุกครั้ง เว้นแต่มีเหตุจำเป็น เป็นต้น ทั้งนี้ เพื่อเป็นแบบอย่างที่ดีงาม อันจะทรงไว้ซึ่งเกียรติภูมิและศักดิ์ศรีของ ก.ธ.จ. ต่อไป

นางสาวอารียา ไกรทอง ผู้อำนวยการสำนักตรวจราชการ ได้กล่าวถึงความเป็นมาและวัตถุประสงค์ของโครงการอบรมเชิงปฏิบัติการเพื่อเพิ่มศักยภาพในการปฏิบัติงานของ ก.ธ.จ. ปีงบประมาณ พ.ศ. ๒๕๖๖ ผ่านสื่ออิเล็กทรอนิกส์ รวมทั้งชี้แจงกำหนดการในแต่ละช่วงของการอบรม ดังนี้

ช่วงแรก การบรรยาย ในหัวข้อ “บทบาท และอำนาจหน้าที่ในการปฏิบัติงานของ ก.ธ.จ. และแนวทางในการปฏิบัติงานของ ก.ธ.จ. และฝ่ายเลขานุการ” โดยหัวหน้าผู้ตรวจราชการสำนักนายกรัฐมนตรี

ช่วงที่สอง การอภิปราย ในหัวข้อ “การปฏิบัติงานร่วมกันของ ก.ธ.จ. กับหน่วยงานที่ร่วมลงนามในบันทึกข้อตกลงฯ (MOU) ในการป้องกันและแก้ไขปัญหาการทุจริตประพตติมิชอบในส่วนราชการและหน่วยงานของรัฐ” โดยวิทยากรผู้มีความรู้ความสามารถจากสำนักงานคณะกรรมการป้องกันและปราบปรามการทุจริตแห่งชาติ สำนักงานการตรวจเงินแผ่นดิน กรมสอบสวนคดีพิเศษ และสำนักงานป้องกันและปราบปรามการทุจริตในภาครัฐ

ช่วงที่สาม การเสวนาของ ก.ธ.จ. เพื่อแลกเปลี่ยนความคิดเห็นและประสบการณ์ในการปฏิบัติงาน โดยช่วงที่สองและช่วงที่สาม ผู้ตรวจราชการสำนักนายกรัฐมนตรี ให้เกียรติเป็นวิทยากรดำเนินการ จากนั้นช่วงสุดท้าย จะเป็นการซักถามและแลกเปลี่ยนความคิดเห็นร่วมกันของผู้เข้าร่วมการอบรมฯ



๘๘๘♦๘๘๘

ส่วนที่ ๒

สรุปผลโครงการอบรม

การบรรยาย

หัวข้อ บทบาท และอำนาจหน้าที่ในการปฏิบัติงานของ ก.ธ.จ.
และแนวทางในการปฏิบัติงานของ ก.ธ.จ. และฝ่ายเลขานุการ



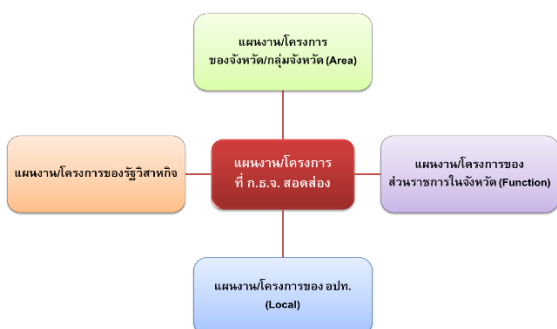
นายพีระ ทองโพธิ์

หัวหน้าผู้ตรวจราชการสำนักนายกรัฐมนตรี

คณะกรรมการธรรมาภิบาลจังหวัด หรือ ก.ธ.จ. ตั้งขึ้นตามพระราชบัญญัติระเบียบบริหารราชการแผ่นดิน พ.ศ. ๒๕๓๔ แก้ไขเพิ่มเติม (ฉบับที่ ๗) พ.ศ. ๒๕๕๐ กำหนดให้มีทุกจังหวัด ยกเว้นกรุงเทพมหานคร ประกอบด้วย ผู้ตรวจราชการสำนักนายกรัฐมนตรีซึ่งมีเขตอำนาจในจังหวัด เป็นประธาน ผู้แทนภาคประชาสังคม ผู้แทนสมาชิกสภาท้องถิ่นที่ไม่ได้ดำรงตำแหน่งผู้บริหาร และผู้แทนภาคธุรกิจเอกชน

อำนาจหน้าที่ของ ก.ธ.จ. ตามระเบียบสำนักนายกรัฐมนตรี ว่าด้วยคณะกรรมการธรรมาภิบาลจังหวัด พ.ศ. ๒๕๕๒ และที่แก้ไขเพิ่มเติม ข้อ ๒๒ และข้อ ๒๓ กำหนดให้ ก.ธ.จ. สอดส่อง และเสนอแนะการปฏิบัติภารกิจของหน่วยงานของรัฐในจังหวัด ให้ใช้วิธีการบริหารกิจการบ้านเมืองที่ดี

ในกรณีที่ ก.ธ.จ. พบว่ามีการละเลยไม่ปฏิบัติตามกฎหมาย ระเบียบ หรือข้อบังคับ หรือมีกรณีที่เป็นการทุจริต ให้เป็นหน้าที่ของ ก.ธ.จ. ที่จะต้องแจ้งให้ผู้ว่าราชการจังหวัด หัวหน้าส่วนราชการ รัฐวิสาหกิจ หรือหน่วยงานอื่นของรัฐที่เกี่ยวข้องแล้วแต่กรณี เพื่อดำเนินการตามอำนาจหน้าที่ต่อไป

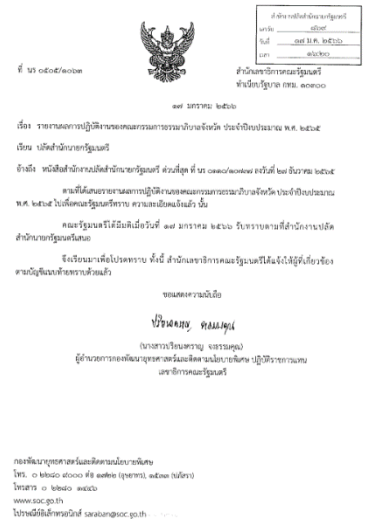


การสอดส่องการปฏิบัติภารกิจของหน่วยงานของรัฐและเจ้าหน้าที่ของรัฐในจังหวัด ในความหมายนี้คือ การสอดส่องแผนปฏิบัติการประจำปีของจังหวัดและกลุ่มจังหวัด หรือแผนงาน/โครงการของส่วนราชการในจังหวัด รวมถึงองค์กรปกครองส่วนท้องถิ่น และรัฐวิสาหกิจ ซึ่งไม่จำกัดว่าเป็นแผนงาน/โครงการที่ดำเนินการในงบประมาณใด

นอกจากนี้ สำนักงานปลัดสำนักนายกรัฐมนตรีในฐานะหน่วยสนับสนุนการดำเนินงานของ ก.ธ.จ. สำนักงานคณะกรรมการป้องกันและปราบปรามการทุจริตแห่งชาติ สำนักงานการตรวจเงินแผ่นดิน สำนักงานคณะกรรมการป้องกันและปราบปรามการทุจริตในภาครัฐ และกรมสอบสวนคดีพิเศษ ได้ลงนามในบันทึกข้อตกลงการปฏิบัติงานร่วมกันในการป้องกันและแก้ไขปัญหาการทุจริตประพฤติมิชอบในส่วนราชการและหน่วยงานของรัฐ เมื่อวันที่ ๒๖ กุมภาพันธ์ ๒๕๕๘ เพื่อปฏิบัติงานร่วมกันใน ๓ ด้าน ได้แก่ (๑) ด้านการป้องกันการทุจริตประพฤติมิชอบ (๒) ด้านการป้องปรามการทุจริตประพฤติมิชอบ และ (๓) ด้านการปราบปรามการทุจริตประพฤติมิชอบ โดยเน้นในด้านการป้องกันและป้องปรามเป็นหลัก ซึ่งที่ผ่านมาได้มีการทำงานในระดับพื้นที่ร่วมกันด้วยดีเสมอมา

ในการปฏิบัติงาน ก.ธ.จ. สำนักงานปลัดสำนักนายกรัฐมนตรี ได้สนับสนุนงบประมาณเพื่อเป็นค่าใช้จ่ายในการดำเนินงานของ ก.ธ.จ. โดยเป็นค่าใช้จ่ายในการกิจงานของ ก.ธ.จ. ๗๖ จังหวัด และค่าใช้จ่ายในการดำเนินการสรรหา ก.ธ.จ. ที่ครบวาระการดำรงตำแหน่ง ทั้งนี้ เพื่อให้การปฏิบัติงานของ ก.ธ.จ. ในการสอดส่องการปฏิบัติภารกิจของหน่วยงานของรัฐและเจ้าหน้าที่ของรัฐในจังหวัด เป็นไปอย่างมีประสิทธิภาพ มีความคล่องตัว และไม่ก่อให้เกิดภาระแก่จังหวัด โดยขอให้เน้นการใช้จ่ายงบประมาณสำหรับการประชุมอย่างไม่เป็นทางการ การลงพื้นที่ไปติดตามสอดส่องงาน/โครงการ การแก้ไขปัญหาความเดือดร้อนของประชาชนในพื้นที่ และหลีกเลี่ยงค่าใช้จ่ายที่ไม่จำเป็นและไม่เป็นไปตามเจตนารมณ์ของหลักการ ก.ธ.จ. อาทิ ค่าวัสดุที่ไม่จำเป็นและสิ้นเปลืองเกินความจำเป็น ค่าเดินทางที่ไม่จำเป็นและสิ้นเปลืองเกินกว่าเหตุ

ก.ธ.จ. ได้มีการแต่งตั้งและดำเนินการมาแล้ว ๔ ชุด ปัจจุบันเป็น ก.ธ.จ. ชุดที่ ๕ ตลอดระยะเวลาที่ผ่านมา พบว่า ก.ธ.จ. ได้ปฏิบัติหน้าที่บรรลุผลสำเร็จเป็นอย่างดี ซึ่งสำนักงานปลัดสำนักนายกรัฐมนตรีได้จัดทำรายงานผลการปฏิบัติงานของ ก.ธ.จ. ในภาพรวม นำเสนอคณะรัฐมนตรีเพื่อทราบทุกปี



การอภิปราย

หัวข้อ การปฏิบัติงานร่วมกันของ ก.ธ.จ. กับหน่วยงานที่ร่วมลงนามในบันทึกข้อตกลงฯ (MOU)
ในการป้องกันและแก้ไขปัญหาการทุจริตประพฤติมิชอบในส่วนราชการและหน่วยงานของรัฐ

ผู้ดำเนินการอภิปราย



นายสุวิทย์ วิจิตรโสกา
ผู้ตรวจราชการสำนักนายกรัฐมนตรี



นายนพพร บุญแก้ว
ผู้ตรวจราชการสำนักนายกรัฐมนตรี



นางรุ่งรติณา บุญ-หลง
ผู้ตรวจราชการสำนักนายกรัฐมนตรี

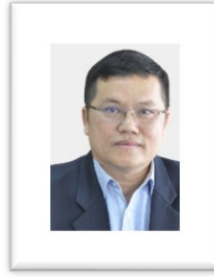


นายทัศพันธ์ พงษ์เกตรา
ผู้ตรวจราชการสำนักนายกรัฐมนตรี

วิทยากร



นายอุทิศ บัวศรี
รองเลขาธิการ ป.ป.ช.



นายสุทธิพงษ์ บุญนิ
รองผู้ว่าการตรวจเงินแผ่นดิน



นางสาวพรพิมล ชัยเจริญไมตรี
นักวิชาการยุติธรรมชำนาญการพิเศษ
สำนักงาน ป.ป.ท. เขต ๒



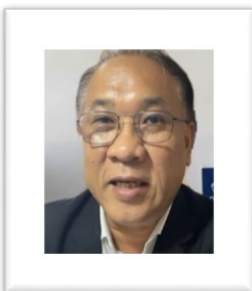
นายธรรมบุญ คงรัตน์
นักวิชาการยุติธรรมชำนาญการ รักษาการ
ผู้อำนวยการกลุ่มงานป้องกันการทุจริต
ในภาครัฐ สำนักงาน ป.ป.ท. เขต ๘



นายชิตชนก ชุมพล
ผู้อำนวยการกลุ่มงานป้องกันการทุจริต
ในภาครัฐ สำนักงาน ป.ป.ท. เขต ๕



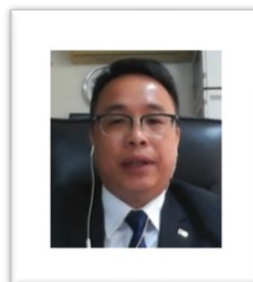
นางยงค์ยuth บวรณ์เรืองกุล
ผู้อำนวยการกลุ่มงานป้องกันการทุจริต
ในภาครัฐ สำนักงาน ป.ป.ท. เขต ๔



นายเทวา จุฬาริ
ผู้อำนวยการศูนย์ปฏิบัติการคดีพิเศษ
เขตพื้นที่ ๗ กองปฏิบัติการคดีพิเศษ



นายชยพล สายทวี
ผู้อำนวยการศูนย์ปฏิบัติการคดีพิเศษ
จังหวัดชายแดนใต้ กองปฏิบัติการคดีพิเศษ



นายสมชาย ดีไชย
ผู้อำนวยการศูนย์ปฏิบัติการคดีพิเศษ
เขตพื้นที่ ๕ กองปฏิบัติการคดีพิเศษ



นายธีรัช พัฒนาศรี
ผู้อำนวยการศูนย์ปฏิบัติการคดีพิเศษ
เขตพื้นที่ ๓ กองปฏิบัติการคดีพิเศษ

สำนักงานคณะกรรมการป้องกันและปราบปรามการทุจริตแห่งชาติ

สำนักงานคณะกรรมการป้องกันและปราบปรามการทุจริตแห่งชาติ หรือ สำนักงาน ป.ป.ช. ปฏิบัติงานตามแนวทางการแก้ไขปัญหาการทุจริตที่ประเทศต่าง ๆ ทั่วโลก รวมถึงประเทศไทยใช้อยู่ในปัจจุบัน โดยมุ่งเน้นหลัก Three – Pronged Approach (3PA) ดังนี้

- การบังคับใช้กฎหมายสำหรับกรณีกระทำผิดแล้ว (Enforcement)
- การป้องกัน (Prevention)
- การให้การศึกษา (Education)

เมื่อพิจารณาการทุจริตที่เกิดขึ้นในสังคมไทย โดยอาศัยหลัก Three – Pronged Approach ร่วมกับระบบการทำงานของสมอมนุชย์ จะพบว่า การทำความเข้าใจในเรื่องการทุจริต การขัดกันแห่งผลประโยชน์ (COI : Conflict of Interest) และเรื่องจริยธรรม ต้องอาศัยความมีเหตุผล สติปัญญา และศีลธรรม การป้องกันการทุจริตจึงต้องมีมาตรการจัดระเบียบสังคม คือ มาตรการบังคับใช้กฎหมายจึงเกิดขึ้น รวมถึงการให้ความรู้ การฝึกทักษะการคิด วิเคราะห์ แยกแยะระหว่างผลประโยชน์ส่วนบุคคลกับประโยชน์ส่วนรวม ปรับกรอบความคิด (Mindset) และให้ถือเอาประโยชน์สาธารณะ เป็นที่ตั้ง ซึ่งนำมาสู่บทบาท อำนาจ และหน้าที่ของสำนักงาน ป.ป.ช. ด้านการป้องกันการทุจริต ดังนี้

๑. การเฝ้าระวังและประเมินสถานการณ์ทุจริต
 - ๑.๑ ประสานกับสำนักงาน ป.ป.ช. ภาคและจังหวัด เป็นเครือข่ายเพื่อร่วมกันสำรวจ ตรวจสอบ ติดตาม เฝ้าระวัง ประเมินสถานการณ์ทุจริต
 - ๑.๒ ประสานความร่วมมือกับหน่วยงานภาครัฐ ภาคเอกชน และภาคประชาสังคม
 - ๑.๓ ตรวจสอบกรณีที่คณะกรรมการ ป.ป.ช. เห็นว่ามีเหตุอันควรสงสัย
๒. การประเมินคุณธรรมและความโปร่งใสในการดำเนินงานของหน่วยงานภาครัฐและภาคเอกชน
 - ๒.๑ ประเมินคะแนน ITA หน่วยงานภาครัฐ ภาครัฐวิสาหกิจ
 - ๒.๒ ให้คำปรึกษา เสริมสร้างความรู้ ความเข้าใจ เกี่ยวกับการยกระดับคุณธรรมและความโปร่งใส
 - ๒.๓ ประชาสัมพันธ์และสร้างเสริมการรับรู้และบทบาทของภาคประชาชนที่มีต่อการประเมิน ITA
๓. สร้างและพัฒนาหลักสูตรด้านทุจริตศึกษา
 - ๓.๑ ประสานความร่วมมือในการสร้างและพัฒนาหลักสูตรด้านทุจริตศึกษาร่วมกับหน่วยงานที่เกี่ยวข้อง
 - ๓.๒ ประสานและดำเนินการร่วมกับหน่วยงานทั้งในประเทศและต่างประเทศในการสร้างและพัฒนาหลักสูตร
 - ๓.๓ ประสานการปฏิบัติงานการป้องกันการทุจริตกับสถาบันการศึกษา หน่วยงานภาครัฐ เอกชน และหน่วยงานที่เกี่ยวข้อง
๔. มาตรการป้องกันการทุจริต
 - ๔.๑ เสนอมาตรการ ความเห็น ข้อเสนอแนะ ต่อคณะกรรมการ ป.ป.ช. เพื่อเสนอต่อหน่วยงานที่เกี่ยวข้องในการปรับปรุงกฎหมาย
 - ๔.๒ ประสานงานหน่วยงานที่เกี่ยวข้องในการนำมาตรการ ความเห็น ข้อเสนอแนะ เกี่ยวกับการป้องกันและปราบปรามการทุจริตไปสู่การปฏิบัติ
 - ๔.๓ ดำเนินการเพื่อจัดให้มีการรับฟังความคิดเห็นสาธารณะต่อการจัดทำมาตรการ ความเห็น หรือข้อเสนอแนะ

สำนักงานคณะกรรมการป้องกันและปราบปรามการทุจริตแห่งชาติ (ต่อ)

๕. ส่งเสริมและบูรณาการการมีส่วนร่วมด้านทุจริต

๕.๑ จัดทำมาตรการและกลไกที่มีประสิทธิภาพเพื่อส่งเสริมให้ประชาชน หน่วยงานของรัฐ ภาคเอกชน และภาคส่วนอื่น มีส่วนร่วม

๕.๒ ส่งเสริมสนับสนุนให้ภาคประชาชน ภาครัฐ ภาคเอกชน และภาคส่วนอื่นที่เกี่ยวข้อง รวมตัวกันเพื่อมีส่วนร่วมและให้ความร่วมมือในการต่อต้านการทุจริต และได้ทราบช่องทางการมีส่วนร่วม ในการต่อต้าน เฝ้าระวัง และชี้เบาะแสการทุจริต

๖. พัฒนาและส่งเสริมธรรมาภิบาล

๖.๑ พัฒนาองค์ความรู้และนวัตกรรมเรื่องธรรมาภิบาลที่เท่าทันต่อสถานการณ์ เพื่อส่งเสริม และยกระดับธรรมาภิบาลให้ทุกภาคส่วน

๖.๒ ส่งเสริมกระบวนการมีส่วนร่วมในการยกระดับธรรมาภิบาลในหน่วยงานภาครัฐ องค์การปกครองส่วนท้องถิ่น (อปท.) ภาคเอกชน และนิติบุคคลอื่น ๆ

๖.๓ เสริมสร้างคุณธรรมและจริยธรรมในทุกภาคส่วน เพื่อป้องกันการขัดกันแห่งผลประโยชน์ กลไกในการขับเคลื่อนการปฏิบัติงานร่วมกันระหว่างสำนักงาน ป.ป.ช. และ ก.ธ.จ.

๑. กลไกระดับประเทศ ผ่านคณะกรรมการส่งเสริมและสนับสนุนให้ประชาชนและหน่วยงานของรัฐ มีส่วนร่วมในการป้องกันและปราบปรามการทุจริต

๒. กลไกระดับส่วนกลางและภูมิภาค ผ่านคณะกรรมการขับเคลื่อนการส่งเสริมและสนับสนุน ให้ประชาชนและหน่วยงานของรัฐมีส่วนร่วมในการป้องกันและปราบปรามการทุจริตเขตพื้นที่กรุงเทพมหานคร

และประจำภาค ๑ - ๙ โดยมีประธานกรรมการ ป.ป.ช. และกรรมการ ป.ป.ช. ที่ดูแลพื้นที่เขตและภาค เป็น ประธานคณะกรรมการ มีปลัดสำนักนายกรัฐมนตรี และผู้ตรวจราชการสำนักนายกรัฐมนตรีที่รับผิดชอบเขต พื้นที่ ร่วมเป็นอนุกรรมการ และมีเจ้าหน้าที่สำนักงาน ป.ป.ช. ส่วนกลาง และเจ้าหน้าที่สำนักงาน ป.ป.ช. ภาค เป็นฝ่ายเลขานุการ มีอำนาจหน้าที่ขับเคลื่อนและส่งเสริม ให้ประชาชนรวมตัวกัน มีความรู้ความเข้าใจและแจ้ง เบาะแสการต่อต้านการทุจริต มีการแจ้งเตือนในเรื่องที่จะ เกิดการทุจริตภายในหน่วยงาน และให้ประชาชนมีความรู้ ความเข้าใจอันตรายของการทุจริต โดยประสาน ความร่วมมือกับ ก.ธ.จ. เพื่อประชาสัมพันธ์ให้หน่วยงาน ของรัฐในพื้นที่ดำเนินการตามมาตรการของสำนักงาน ป.ป.ช. เมื่อ ก.ธ.จ. มีการลงพื้นที่ในการสอดส่อง การดำเนินการกิจกรรม/โครงการ ตามอำนาจหน้าที่



สำนักงานคณะกรรมการส่งเสริมและสนับสนุนให้ประชาชนและหน่วยงานของรัฐมีส่วนร่วม

ในการป้องกันและปราบปรามการทุจริต

ที่ ๘ /๒๕๖๕

เรื่อง แต่งตั้งคณะกรรมการขับเคลื่อนการส่งเสริมและสนับสนุนให้ประชาชนและหน่วยงานของรัฐ มีส่วนร่วมในการป้องกันและปราบปรามการทุจริต เขตพื้นที่กรุงเทพมหานคร และประจำภาค ๑ - ๙

โดยที่เป็นการสมควรปรับปรุงคำประกาศของคณะกรรมการขับเคลื่อนการส่งเสริม และสนับสนุนให้ประชาชนและหน่วยงานของรัฐมีส่วนร่วมในการป้องกันและปราบปรามการทุจริต เขตพื้นที่กรุงเทพมหานคร และประจำภาค ๑ - ๙ เพื่อปรับปรุงโครงสร้าง และให้การปฏิบัติงาน ของคณะกรรมการขับเคลื่อนการส่งเสริมและสนับสนุนให้ประชาชนและหน่วยงานของรัฐมีส่วนร่วม ในการป้องกันและปราบปรามการทุจริต เขตพื้นที่กรุงเทพมหานคร และประจำภาค ๑ - ๙ มีความเหมาะสม สอดคล้องกับภารกิจได้อย่างมีประสิทธิภาพและบรรลุวัตถุประสงค์

อาศัยอำนาจตามความในมาตรา ๑๑ แห่งพระราชบัญญัติประกอบรัฐธรรมนูญว่าด้วยการป้องกัน และปราบปรามการทุจริต พ.ศ. ๒๕๖๑ และข้อ ๔ ของระเบียบคณะกรรมการป้องกันและปราบปรามการทุจริต แห่งชาติ ว่าด้วยคณะกรรมการส่งเสริมและสนับสนุนให้ประชาชนและหน่วยงานของรัฐมีส่วนร่วมในการป้องกัน และปราบปรามการทุจริต พ.ศ. ๒๕๖๑ ประกอบมติคณะกรรมการส่งเสริมและสนับสนุนให้ประชาชน และหน่วยงานของรัฐในพื้นที่กรุงเทพมหานครและส่วนกลางในการประชุม ครั้งที่ ๒๒๕๖๕ เมื่อวันที่ ๑๑ มีนาคม ๒๕๖๕ จึงได้ยกเลิกคำสั่งคณะกรรมการส่งเสริมและสนับสนุนให้ประชาชนและหน่วยงานของรัฐ มีส่วนร่วมในการป้องกันและปราบปรามการทุจริต ที่ ๑๒๕๖๕ ลงวันที่ ๑๑ สิงหาคม ๒๕๖๕ เรื่อง แต่งตั้ง คณะกรรมการขับเคลื่อนการส่งเสริมและสนับสนุนให้ประชาชนและหน่วยงานของรัฐมีส่วนร่วมในการป้องกัน และปราบปรามการทุจริต เขตพื้นที่กรุงเทพมหานคร และประจำภาค ๑ - ๙ และคำสั่งคณะกรรมการส่งเสริม และสนับสนุนให้ประชาชนและหน่วยงานของรัฐมีส่วนร่วมในการป้องกันและปราบปรามการทุจริต ที่ ๘/๒๕๖๔ ลงวันที่ ๑๙ กันยายน ๒๕๖๔ เรื่อง ปรับเปลี่ยนองค์ประกอบคณะกรรมการส่งเสริมและสนับสนุนการขับเคลื่อน การส่งเสริมและสนับสนุนให้ประชาชนและหน่วยงานของรัฐมีส่วนร่วมในการป้องกันและปราบปรามการทุจริต ประจำภาค ๖ และแต่งตั้งคณะกรรมการขับเคลื่อนการส่งเสริมและสนับสนุนให้ประชาชนและหน่วยงานของรัฐ มีส่วนร่วมในการป้องกันและปราบปรามการทุจริต เขตพื้นที่กรุงเทพมหานคร และประจำภาค ๑ - ๙ โดยมีองค์ประกอบ หน้าที่และอำนาจ ดังนี้

/๑๘๓/ปรก๑๖

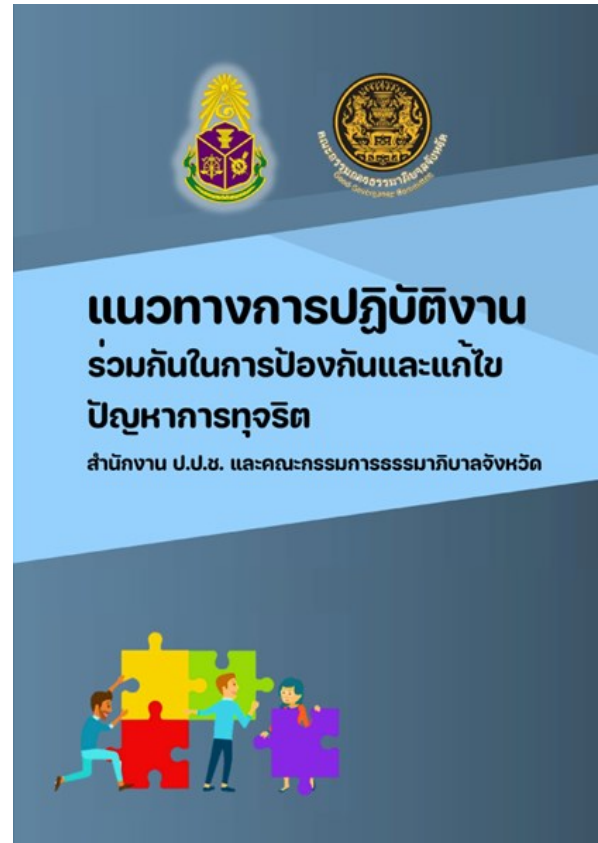
เพื่อให้เกิดการเฝ้าระวังทุจริตในพื้นที่

๓. กลไกระดับจังหวัด ผ่านคณะกรรมการผลักดันการดำเนินงานตามแผนแม่บทภายใต้ยุทธศาสตร์ชาติ ประเด็นการต่อต้านการทุจริตและประพฤติมิชอบจังหวัด ทั้ง ๗๖ จังหวัด โดยมีผู้ว่าราชการจังหวัด เป็นประธานคณะกรรมการ มี ก.ธ.จ. เป็นกรรมการ และมีผู้อำนวยการสำนักงาน ป.ป.ช. ประจำจังหวัด ผู้อำนวยการสำนักงาน ป.ป.ท. เขต และหัวหน้าสำนักงานจังหวัดเป็นฝ่ายเลขานุการร่วม มีหน้าที่ในการจัดทำ แผนปฏิบัติการขับเคลื่อนเพื่อบรรลุเป้าหมายของประเทศไทยให้ปลอดจากการทุจริต ส่งเสริมและสนับสนุนให้

สำนักงานคณะกรรมการป้องกันและปราบปรามการทุจริตแห่งชาติ (ต่อ)

ประชาชนและหน่วยงานของรัฐมีส่วนร่วมในการป้องกันและปราบปรามการทุจริต กำกับดูแล และติดตามการแก้ไขปัญหาการทุจริตในจังหวัด เพื่อลดจำนวนคดีทุจริตและประพฤติมิชอบ

เพื่อให้แนวทางการปฏิบัติงานตาม MOU เป็นรูปธรรม สำนักงาน ป.ป.ช. ได้มีการกำหนดแนวทางการปฏิบัติงานร่วมกันกับ ก.ธ.จ โดยมีคำสั่งแต่งตั้ง “คณะทำงานบูรณาการความร่วมมือระหว่างสำนักงาน ป.ป.ช. และคณะกรรมการธรรมาภิบาลจังหวัด” เพื่อให้การปฏิบัติงานร่วมกันในการป้องกันและแก้ไขปัญหาการทุจริตระหว่างสำนักงาน ป.ป.ช. ภาค สำนักงาน ป.ป.ช. ประจำจังหวัด กับ ก.ธ.จ. มีกรอบแนวทางที่ชัดเจน มีมาตรฐาน และเป็นไปในทิศทางเดียวกันอย่างมีประสิทธิภาพ โดยการส่งเสริมความร่วมมือระหว่างกัน และอาศัยบทบาทอำนาจ และหน้าที่ของ ก.ธ.จ. ในฐานะการเป็นหน่วยงานตรวจสอบที่ยึดโยงและส่งเสริมการมีส่วนร่วมของประชาชน ในการสนับสนุนการดำเนินการของ ป.ป.ช. ทั้งระดับภาคและระดับจังหวัด เพื่อนำไปสู่การบรรลุเป้าหมายร่วมกัน ซึ่งคณะทำงานฯ ได้จัดทำแนวทางการปฏิบัติงานร่วมกันในการป้องกันและแก้ไขปัญหาการทุจริตของสำนักงาน ป.ป.ช. และ ก.ธ.จ. ขึ้น โดยมีสาระสำคัญสอดคล้องตามหน้าที่และอำนาจของคณะอนุกรรมการขับเคลื่อนการส่งเสริมและสนับสนุนให้ประชาชนและหน่วยงานของรัฐมีส่วนร่วมในการป้องกันและปราบปรามการทุจริตเขตพื้นที่กรุงเทพมหานคร และประจำภาค ๑ – ๙ และคณะกรรมการผลักดันการดำเนินงานตามแผนแม่บทภายใต้ยุทธศาสตร์ชาติ ประเด็นการต่อต้านการทุจริตและประพฤติมิชอบจังหวัดที่ ๗๖ จังหวัด



เพื่อให้การขับเคลื่อนภารกิจป้องกันการทุจริตให้ประสบความสำเร็จ สำนักงาน ป.ป.ช. และ ก.ธ.จ. ต้องมีการประสานความร่วมมือในการขับเคลื่อนการปฏิบัติงานอย่างสอดคล้อง พร้อมเพรียง เป็นไปในทิศทางและมาตรฐานเดียวกัน ซึ่ง ก.ธ.จ. มีบทบาทที่สำคัญคือการสอดส่องกิจกรรมโครงการของหน่วยงานของรัฐในพื้นที่ เป็นการเฝ้าระวังการปฏิบัติภารกิจของหน่วยงานของรัฐในจังหวัด ลดความเสี่ยงในการเกิดการทุจริต ดังแนวทางต่อไปนี้

สำนักงานคณะกรรมการป้องกันและปราบปรามการทุจริตแห่งชาติ (ต่อ)

การขับเคลื่อนการปฏิบัติงานร่วมกันของส่วนกลางและระดับภาค

หน้าที่และอำนาจของคณะกรรมการขับเคลื่อนฯ เขตพื้นที่กรุงเทพมหานคร และประจำภาค ๑ - ๙	แนวทางการปฏิบัติงานร่วมกัน
<p>๑. ขับเคลื่อนและส่งเสริมให้ประชาชนรวมตัวกัน เพื่อมีส่วนร่วม ให้ความรู้ ต่อต้าน ชี้เบาะแส โดยได้รับความคุ้มครอง รวมทั้งจัดให้มีช่องทางการแจ้งข้อมูล เบาะแสหรือพยานหลักฐานสำหรับการกระทำความผิดที่อยู่ในหน้าที่และอำนาจของคณะกรรมการ ป.ป.ช. โดยช่องทางดังกล่าวต้องง่าย สะดวก ไม่ยุ่งยาก และไม่ก่อผลร้ายต่อผู้แจ้งเสริมสร้างทัศนคติและค่านิยมเกี่ยวกับความซื่อสัตย์สุจริต</p>	<p>- ด้านส่งเสริมธรรมาภิบาล</p> <p>เชิญผู้แทน ก.ธ.จ. เข้าร่วมเป็นวิทยากรผู้ให้ความรู้เกี่ยวกับเรื่องหลักธรรมาภิบาล ชี้แจงประเด็นในการสอดส่องการดำเนินกิจกรรม/โครงการของหน่วยงานของรัฐในพื้นที่ให้กับเครือข่ายในพื้นที่ได้มีแนวทางในการสอดส่องกิจกรรม/โครงการ ส่งผลให้เกิดการเฝ้าระวังการทุจริตในพื้นที่ และได้รับทราบถึงบทบาทหน้าที่ของ ก.ธ.จ. ว่าเป็นอีกหนึ่งช่องทางในการร้องเรียนเรื่องที่หน่วยงานของรัฐปฏิบัติไม่เป็นไปตามหลักธรรมาภิบาล หรือส่อไปในทางทุจริต นอกเหนือจากการร้องเรียนที่สำนักงาน ป.ป.ช.</p>
<p>๒. ให้ความช่วยเหลือและสนับสนุนหน่วยงานของรัฐให้มีกลไกการแจ้งเตือน กรณีพบว่า มีพฤติการณ์ที่ส่อว่าอาจมีการทุจริตในหน่วยงานของตน</p>	<p>- ด้านมาตรการป้องกันการทุจริต</p> <p>๑. เชิญผู้แทน ก.ธ.จ. เข้าร่วมกิจกรรม/โครงการที่มีการให้อำนาจความรู้ด้านมาตรการป้องกันการทุจริตที่หน่วยงานในพื้นที่ต้องดำเนินการ เพื่อให้ ก.ธ.จ. เป็นอีกหนึ่งช่องทางในการเผยแพร่ ประชาสัมพันธ์มาตรการต่าง ๆ ของสำนักงาน ป.ป.ช</p> <p>๒. ประสานความร่วมมือกับ ก.ธ.จ. เพื่อประชาสัมพันธ์ให้หน่วยงานของรัฐในพื้นที่ดำเนินการตามมาตรการของสำนักงาน ป.ป.ช. เมื่อมีการลงพื้นที่สอดส่องโครงการ/กิจกรรม</p>
<p>๓. ขับเคลื่อนและส่งเสริมให้ประชาชนและชุมชน มีความรู้ความเข้าใจเกี่ยวกับอันตรายของการทุจริต รวมถึงค่านิยมที่เน้นการพึ่งพาระบบอุปถัมภ์ในสังคม เพื่อให้เกิดการต่อต้านการทุจริตและประพฤติมิชอบอย่างกว้างขวาง</p>	<p>- ด้านด้านทุจริตศึกษา</p> <p>เชิญผู้แทน ก.ธ.จ. เข้าร่วมการพัฒนาหลักสูตรด้านทุจริตสำหรับเยาวชน ทหาร ตำรวจ ประชาชน และเจ้าหน้าที่ของรัฐ เพื่อร่วมกันสร้างค่านิยมปลูกฝังจิตสำนึก และทัศนคติในการต่อต้านการทุจริตและประพฤติมิชอบ</p>

สำนักงานคณะกรรมการป้องกันและปราบปรามการทุจริตแห่งชาติ (ต่อ)

การขับเคลื่อนการปฏิบัติงานร่วมกันระดับจังหวัด

หน้าที่และอำนาจของคณะกรรมการผลักดันการดำเนินงานตามแผนแม่บทฯ ๗๖ จังหวัด	แนวทางการปฏิบัติงานร่วมกัน
<p>๑. จัดทำแผนปฏิบัติการขับเคลื่อนระดับจังหวัด เพื่อบรรลุเป้าหมายประเทศไทยปลอดจากการทุจริต และยกระดับดัชนีการรับรู้การทุจริตของประเทศไทย ตามแผนแม่บทภายใต้ยุทธศาสตร์ชาติ ประเด็นการต่อต้านการทุจริตประพหุมิติชอบ (พ.ศ. ๒๕๖๑ – ๒๕๘๐)</p>	<p>- การจัดทำแผนปฏิบัติการ คณะกรรมการผลักดันการดำเนินงานตามแผนแม่บทภายใต้ยุทธศาสตร์ชาติ ประเด็นการต่อต้านการทุจริตประพหุมิติชอบ มีผู้แทน ก.ธ.จ. เป็นกรรมการในการจัดทำแผนปฏิบัติการขับเคลื่อนระดับจังหวัด ร่วมกับสำนักงาน ป.ป.ช. ประจำจังหวัด</p>
<p>๒. ส่งเสริมและสนับสนุนให้ประชาชนและหน่วยงานของรัฐมีส่วนร่วมในการป้องกันและปราบปรามการทุจริต โดยให้มีการรวมตัวกันเพื่อมีส่วนร่วมในการรณรงค์ให้ความรู้ต่อต้าน หรือชี้เบาะแสการทุจริต รวมทั้งส่งเสริมให้ประชาชนเด็กและเยาวชนมีความรู้ความเข้าใจที่ถูกต้องเกี่ยวกับการทุจริต เพื่อให้เกิดการต่อต้านการทุจริต</p>	<p>- ด้านการสร้างเครือข่าย เชิญผู้แทนจาก ก.ธ.จ. เข้าร่วมเป็นเครือข่ายในการป้องกันการทุจริต (เช่น ชมรม Strong จิตพอเพียงต้านทุจริต) เพื่อให้ ก.ธ.จ. เป็นอีกหนึ่งช่องทางในฐานะภาคประชาชนในการสอดส่องหน่วยงานของรัฐ ทั้งนี้ เพื่อเป็นการส่งเสริมการสร้างเครือข่ายระหว่างชมรม Strong กับ ก.ธ.จ. ในพื้นที่ให้มีความเข้มแข็งมากขึ้น</p>
<p>๓. ขับเคลื่อน สนับสนุน และส่งเสริมความร่วมมือในการประเมินคุณธรรมและความโปร่งใสในการดำเนินงานของหน่วยงานภาครัฐ จังหวัด อำเภอ และองค์กรปกครองส่วนท้องถิ่นภายในจังหวัด</p>	<p>- ด้านการประเมินคุณธรรมและความโปร่งใสของหน่วยงานภาครัฐ (ITA) เชิญผู้แทน ก.ธ.จ. เข้าร่วมกิจกรรม/โครงการที่มีการส่งเสริม สนับสนุน พัฒนาองค์ความรู้ และประชาสัมพันธ์เกี่ยวกับ ITA เพื่อให้ ก.ธ.จ. เป็นอีกหนึ่งช่องทางในการเผยแพร่ประชาสัมพันธ์ให้กับหน่วยงานพื้นที่</p>
<p>๔. กำกับดูแล และติดตามการแก้ไขปัญหาการทุจริตในจังหวัด เพื่อลดจำนวนคดีทุจริตและประพหุมิติชอบ โดยนำสถิติคดี ประเด็นความเสี่ยงต่อการทุจริต ผลการประเมิน ITA ตลอดจนข้อมูลอื่น ๆ ที่เกี่ยวข้องมาประกอบการพิจารณา</p>	<p>- การประเมินผล ITA ของหน่วยงานในพื้นที่ขอความร่วมมือ ก.ธ.จ. ในการประชาสัมพันธ์เกี่ยวกับผลการประเมิน ITA ของหน่วยงานในพื้นที่ ให้รับทราบถึงประเด็นที่ต้องขับเคลื่อนให้ถูกต้องตามหลักธรรมาภิบาล ซึ่งจะเป็นการยกระดับค่าคะแนนการประเมินคุณธรรมและความโปร่งใส (ITA) ของหน่วยงาน</p>

สำนักงานคณะกรรมการป้องกันและปราบปรามการทุจริตแห่งชาติ (ต่อ)

หน้าที่และอำนาจของคณะกรรมการผลักดันฯ การดำเนินงานตามแผนแม่บทฯ ๗๖ จังหวัด	แนวทางการปฏิบัติงานร่วมกัน
<p>๕. ปฏิบัติงานร่วมกันหรือสนับสนุนการปฏิบัติงานของหน่วยงานที่เกี่ยวข้องกับการป้องกันและปราบปรามการทุจริต หรือที่ได้รับมอบหมาย</p>	<ul style="list-style-type: none"> - ด้านการเฝ้าระวังสภาวะการณ์ทุจริต <ul style="list-style-type: none"> ๑. พิจารณาเข้าร่วมลงพื้นที่กับ ก.ธ.จ. เพื่อสอดส่องการปฏิบัติภารกิจของหน่วยงานกรณีมีเหตุอันควรสงสัยว่ามีการดำเนินการอย่างไรในหน่วยงานอันอาจนำไปสู่การทุจริต หรือสื่อว่าอาจมีการทุจริต *กรณีพบว่ามีความเหตุอันควรสงสัย หรือสื่อว่าอาจมีการทุจริตทางสำนักงาน ป.ป.ช. จะนำเรื่องเข้าสู่ศูนย์ป้องปรามการทุจริตแห่งชาติ (Corruption Deterrence Center: CDC) เพื่อดำเนินการเฝ้าระวังหรือดำเนินการให้ข้อเสนอแนะหน่วยงานให้ดำเนินการให้ถูกต้อง ๒. เข้าร่วมประชุมกับ ก.ธ.จ. เพื่อพิจารณากรณี ก.ธ.จ. ลงพื้นที่สอดส่องแผนงาน/โครงการที่พบว่ามีผลการดำเนินการที่ไม่เป็นไปตามหลักธรรมาภิบาล ๓. เข้าร่วมรับฟังคำชี้แจงจากหน่วยงานถ้าพบว่ามีเหตุอันก่อให้เกิดการทุจริต สำนักงาน ป.ป.ช. จะนำเรื่องดังกล่าวเข้าสู่กระบวนการไต่สวน ต่อไป

ปัญหาอุปสรรค

การดำเนินงานของ ก.ธ.จ. อยู่ในรูปแบบของมติที่ประชุม ก.ธ.จ. บางกรณีจะต้องใช้เวลาในการประชุมเพื่อลงมติให้ดำเนินการ ซึ่งอาจจะไม่ทันต่อการปฏิบัติงานในการลงพื้นที่ของสำนักงาน ป.ป.ช.

ข้อเสนอแนะ

บูรณาการการปฏิบัติงานร่วมกันโดยมีแผนปฏิบัติการ (Action Plan) ที่ชัดเจน เพื่อให้การดำเนินการของหน่วยงานที่บูรณาการมีแนวทาง มีบทบาทหน้าที่ และระยะเวลา ที่ชัดเจน

สำนักงานการตรวจเงินแผ่นดิน

รัฐธรรมนูญกำหนดให้มีคณะกรรมการตรวจเงินแผ่นดิน จำนวน ๗ คน ทำหน้าที่วางนโยบายและวางมาตรฐานการตรวจเงินแผ่นดิน ทั้งในระยะสั้นและระยะยาว กำหนดมาตรฐานการตรวจเงินแผ่นดินเพื่อให้การตรวจเงินเป็นมาตรฐานเดียวกัน รวมถึงให้คำปรึกษาเกี่ยวกับการใช้จ่ายเงินแผ่นดินเพื่อส่งเสริมให้หน่วยงานของรัฐมีวินัยทางการเงินการคลัง ตลอดจนมีอำนาจที่จะเสนอแนะการใช้จ่ายเงินให้เป็นไปตามกฎหมายวินัยทางการเงินการคลังและมีอำนาจลงโทษทางปกครองสำหรับหัวหน้าส่วนราชการหรือเจ้าหน้าที่ที่ไม่ปฏิบัติตามกฎหมายว่าด้วยวินัยการเงินการคลังและปฏิบัติตามหน้าที่อื่น และรัฐธรรมนูญยังได้กำหนดให้มีผู้ว่าการตรวจเงินแผ่นดิน จำนวน ๑ คน มาปฏิบัติหน้าที่ตรวจเงินแผ่นดินตามนโยบายหรือมาตรฐานที่คณะกรรมการตรวจเงินแผ่นดินกำหนด และกฎหมายว่าด้วยวินัยทางการเงินการคลัง

สำนักงานการตรวจเงินแผ่นดิน หรือ สตง. เป็นหน่วยงานธุรการของคณะกรรมการตรวจเงินแผ่นดิน มีหน้าที่กำกับดูแลการใช้จ่ายเงินแผ่นดินให้ชอบด้วยกฎหมาย มีความโปร่งใส เกิดผลสัมฤทธิ์ สร้างประสิทธิภาพการตรวจเงินแผ่นดินและป้องกันไม่ให้เกิดความเสียหายแก่วินัยการเงินการคลังของรัฐ และตรวจประเมินผลรายงานทางการเงิน รวมทั้งเป็นที่ปรึกษาให้กับหน่วยงานราชการ เพื่อให้มีการดำเนินงานที่ถูกต้องไม่มีข้อผิดพลาดในการดำเนินงาน สามารถใช้จ่ายเงินให้เกิดความคุ้มค่าและเกิดประสิทธิภาพสูงสุดแก่ประชาชนและประเทศชาติ แต่หาก สตง. พบหลักฐานการทุจริต หรือพฤติกรรมทุจริตตามกฎหมายว่าด้วยวินัยการเงินการคลังของรัฐ จะส่งหลักฐานที่เชื่อได้ว่าทุจริตให้กับหน่วยงานที่เกี่ยวข้อง ได้แก่ สำนักงาน ป.ป.ช. สำนักงาน ป.ป.ท. และพนักงานสอบสวน เพื่อดำเนินการในส่วนที่เกี่ยวข้องต่อไป

การขับเคลื่อนการปฏิบัติงานร่วมกันระหว่าง สตง. และ ก.ธ.จ.

การทำงานของ สตง. ในปัจจุบัน ยึดหลัก เงินทุกบาทที่รัฐเก็บมาต้องตรวจสอบ ซึ่งที่ผ่านมาโดยส่วนมากมักจะตรวจสอบเพียงด้านรายจ่าย ในความเป็นจริงในส่วนของรายรับ พบว่ารัฐไม่สามารถจัดเก็บได้อย่างครบถ้วน ส่งผลให้รัฐขาดรายได้ที่ควรจะได้สูงถึง ๒.๘ ล้านล้านบาท ซึ่งน้อยกว่ารายจ่าย (๓.๑-๓.๒ ล้านล้านบาท) ดังนั้น จึงขอความร่วมมือ ก.ธ.จ. ในฐานะภาคประชาชนเจ้าของเงินแผ่นดินร่วมกับ สตง. สอดส่อง ดูแล สร้างความโปร่งใสและป้องกันการใช้จ่ายเงินแผ่นดินก่อนจะเกิดความเสียหายโดยสอดส่องรายจ่ายที่ใช้ไปกับโครงการต่าง ๆ ตรวจสอบความเหมาะสม ความจำเป็น ความคุ้มค่า ตรงตามความต้องการของประชาชน และสำรวจการทำประชาคมหรือการรับรู้ของประชาชนเกี่ยวกับโครงการที่ดำเนินการในพื้นที่ รวมถึงควรตรวจสอบด้านรายรับที่ต้องมีการจัดเก็บภาษีอย่างครบถ้วน เสมอภาคเท่าเทียมเพื่อช่วยให้หน่วยงานของรัฐมีการปฏิบัติงานที่ถูกต้อง ทำให้การบริหารงบประมาณเกิดความคุ้มค่าและเกิดประสิทธิภาพสูงสุดแก่ประชาชนและประเทศชาติ

ข้อเสนอแนะ

ก.ธ.จ. ในฐานะตัวแทนของภาคประชาชน ควรร่วมกันเป็นส่วนหนึ่งของการขับเคลื่อนการสร้าง ความโปร่งใสให้กับการใช้จ่ายเงินและทรัพย์สินของรัฐ โดยการสอดส่องรายรับ ที่รัฐควรจัดเก็บได้ และสอดส่องการใช้จ่าย ให้มีความเหมาะสม จำเป็น คุ้มค่า และเป็นไปตามความต้องการของประชาชนในพื้นที่ และสร้างการตระหนักรู้ในพื้นที่ว่า “เงินของรัฐ คือ เงินของประชาชนทั้งชาติ ต้องกลับสู่ประชาชน ทั้งชาติอย่างเต็มเม็ดเต็มหน่วย”

สำนักงานคณะกรรมการป้องกันและปราบปรามการทุจริตในภาครัฐ

สำนักงานคณะกรรมการป้องกันและปราบปรามการทุจริตในภาครัฐ หรือ สำนักงาน ป.ป.ท. เป็นส่วนราชการระดับกรม ขึ้นตรงกับนายกรัฐมนตรี โดยมีโครงสร้างหน่วยงานประกอบด้วย คณะกรรมการ ป.ป.ท. และ สำนักงาน ป.ป.ท. มีภารกิจหลัก ๔ ด้าน คือ การปราบปราม การป้องกัน/ป้องปราม การสร้างความเข้มแข็งภาคประชาชน และการสร้างธรรมาภิบาล

อำนาจหน้าที่ของสำนักงาน ป.ป.ท.

๑. รับผิดชอบในงานธุรการของคณะกรรมการ ป.ป.ท. รวมถึงดูแลทั้งสนับสนุน และอำนวยความสะดวกให้การปฏิบัติหน้าที่ของคณะกรรมการ ป.ป.ท. เป็นไปอย่างมีประสิทธิภาพ
๒. ประสานงานและให้ความร่วมมือกับส่วนราชการและหน่วยงานของรัฐอื่นที่เกี่ยวข้องกับการป้องกันและแก้ไขปัญหาการทุจริต
๓. ประสานงานและให้ความร่วมมือระหว่างประเทศเกี่ยวกับการป้องกันและปราบปรามการทุจริต
๔. รวบรวมและเผยแพร่ข้อมูลเกี่ยวกับการทุจริต
๕. จัดให้มีหรือให้ความร่วมมือกับองค์กรอื่นในการศึกษาอบรมและพัฒนาความรู้เกี่ยวกับการป้องกันและแก้ไขปัญหาการทุจริต
๖. ปฏิบัติการอื่นตามที่กำหนดในพระราชบัญญัติและกฎหมายอื่นหรือตามที่คณะกรรมการ ป.ป.ท. มอบหมาย

ภารกิจด้านการป้องกันและป้องปรามการทุจริต

๑. ด้านการป้องกันการทุจริต แบ่งเป็น ๓ กลุ่มเป้าหมาย
 - ๑.๑ เจ้าหน้าที่รัฐ : การปลูกจิตสำนึกหลักธรรมาภิบาลให้เจ้าหน้าที่รัฐ นโยบาย No Gift Policy และการประเมินความเสี่ยงในโครงการที่มีขนาดใหญ่และวงเงินงบประมาณสูง
 - ๑.๒ ภาคเอกชน : เข้าหารือและประสานความร่วมมือกับสภาอุตสาหกรรมจังหวัดและหอการค้าจังหวัดเพื่อรับฟังปัญหาและอุปสรรคในการติดต่อและขอใบอนุญาตจากทางราชการ ตลอดจนข้อเสนอแนะ และเพื่อยกระดับค่าดัชนีชี้วัดการทุจริต
 - ๑.๓ ภาคประชาชน : ให้ประชาชนรู้เท่าทันการทุจริต สร้างเครือข่ายในการเฝ้าระวังและแจ้งเบาะแสที่ส่งไปทางทุจริต และจัดทำ MOU ๓ ฝ่าย (สถาบันพัฒนาองค์กรชุมชน (องค์การมหาชน) หรือ พอช. สภาองค์กรชุมชน และสำนักงาน ป.ป.ท.) เพื่อสร้างชุมชนเข้มแข็ง และเสริมสร้างการมีส่วนร่วมในการป้องกันและต่อต้านการทุจริตทุกรูปแบบ
๒. ด้านการป้องปรามการทุจริต มุ่งเน้นการทำงานเชิงบวก ให้คำแนะนำ แก้ไข ก่อนการเบิกจ่ายงบประมาณ รวมทั้งบูรณาการความร่วมมือกับหน่วยงานภาคีร่วมในพื้นที่ ผ่านกลไกของศูนย์อำนวยการต่อต้านการทุจริตแห่งชาติ (ศอตช.) ซึ่งมีสำนักงาน ป.ป.ท. เป็นฝ่ายเลขานุการ โดยการสุ่มตรวจโครงการของหน่วยงานรัฐทุกปี และจากการแจ้งเบาะแสของเครือข่ายในพื้นที่/ข่าวสาร/สื่อโซเชียลมีเดีย ซึ่งตามพระราชบัญญัติมาตรการของฝ่ายบริหารในการป้องกันและปราบปรามการทุจริต พ.ศ. ๒๕๕๑ และที่แก้ไขเพิ่มเติม หมวด ๓/๑ กล่าวถึงมาตรการป้องกันการทุจริตในภาครัฐไว้ ดังนี้

สำนักงานคณะกรรมการป้องกันและปราบปรามการทุจริตในภาครัฐ (ต่อ)



๒.๑ มาตรา ๕๘/๒ เมื่อหน่วยงานของรัฐใดมีวิธีปฏิบัติหรือการดำเนินงานที่ไม่เป็นไปตามกฎหมายว่าด้วยการอำนวยความสะดวกในการพิจารณาอนุญาตของทางราชการ (การจดทะเบียนนิติกรรมซื้อ-ขายที่ดิน การยื่นขออนุญาตปลูกสร้างบ้านของประชาชน หรือสถานประกอบการ) เป็นเหตุให้เกิดความเดือดร้อนแก่ผู้ใช้บริการหรือประชาชน (การใช้ Dudley Pinij สร้างภาระเกินสมควรหรือเกินความจำเป็น การสั่งหรือ

ดำเนินการตามอำนาจหน้าที่ส่งผลกระทบต่อประชาชน กำหนดขั้นตอนและวิธีการปฏิบัติที่สร้างภาระเกินสมควรหรือเกินความจำเป็น หรือไม่ดำเนินการภายในระยะเวลาที่กำหนดโดยไม่มีเหตุอันควร) หรือเป็นเหตุให้เกิดความเสียหายแก่ทางราชการอย่างร้ายแรง ให้สำนักงาน ป.ป.ท. แจ้งให้หัวหน้าหน่วยงานของรัฐนั้นทราบ เพื่อดำเนินการปรับปรุงแก้ไข



๒.๒ มาตรา ๕๘/๓ เมื่อตรวจสอบพบการดำเนินโครงการใดมีการกำหนดวงเงินสูงเกินที่เป็นจริงหรือไม่ คຸ້ມคຳ ให้ ป.ป.ท. ทำหนังสือแจ้งให้ สตง. เพื่อดำเนินการตามอำนาจหน้าที่ และหากพบว่ามີมูลที่ สຸ່ວງว่าทุจริต ให้ส่งเรื่องต่อให้ ป.ป.ช. โดย ป.ป.ช. สามารถตัดสินใจดำเนินการเองหรือส่งให้ ป.ป.ท. ดำเนินการแทนก็ได้

การขับเคลื่อนการปฏิบัติงานร่วมกันระหว่างสำนักงาน ป.ป.ท. และ ก.ธ.จ.

สำนักงาน ป.ป.ท. เห็นว่า การป้องกันการทุจริตที่ดีที่สุดและมีประสิทธิภาพมากที่สุด คือ การมีส่วนร่วมของภาคประชาสังคม ซึ่งนอกจากจะมีหน่วยงาน MOU เข้าร่วมปฏิบัติการแล้วยังมีเครือข่ายภาคประชาสังคมของ ป.ป.ท. อีกด้วย ที่ผ่านมาสํานักงาน ป.ป.ท. มีการบูรณาการร่วมกันกับ ก.ธ.จ. ในตรวจสอบข้อเท็จจริงเมื่อมีการร้องเรียนเข้ามา ไม่ว่าจะเป็นการที่ ก.ธ.จ. แจ้งเรื่องร้องเรียนเข้ามา หรือภาคประชาสังคมแจ้งเข้ามาโดยตรง ก็จะมีการส่งหนังสือเรียนเชิญหน่วยงานที่ร่วมบูรณาการรวมทั้ง ก.ธ.จ. ในการเข้าร่วมดำเนินการด้วย นอกจากนี้ ได้มีการประสานขอทราบแผนการลงพื้นที่สอดส่องของ ก.ธ.จ. เพื่อพิจารณาการบูรณาการลงพื้นที่ร่วมกัน

ปัญหาอุปสรรค

๑. สํานักงาน ป.ป.ท. มีการแบ่งการดูแลในส่วนภูมิภาคออกเป็นเขต ๑ - ๙ (มีไม่ครบทุกจังหวัด) ส่งผลให้ไม่สามารถลงพื้นที่สอดส่องด้วยได้ทุกครั้งเนื่องจากข้อจำกัดด้านบุคลากรและงบประมาณสนับสนุน

๒. มีการแลกเปลี่ยนเรียนรูระหว่างสํานักงาน ป.ป.ท. และ ก.ธ.จ. ในพื้นที่น้อยเกินไป

สำนักงานคณะกรรมการป้องกันและปราบปรามการทุจริตในภาครัฐ (ต่อ)

ข้อเสนอแนะ

- เห็นควรให้มีการบูรณาการแผนงานในการลงตรวจร่วมกันระหว่างสำนักงาน ป.ป.ท. และ ก.ธ.จ. เพื่อให้การปฏิบัติงานใกล้ชิดและเป็นรูปธรรมมากยิ่งขึ้น
- ในกรณีที่ ก.ธ.จ. ได้ลงพื้นที่สอดส่องและเฝ้าระวังโครงการของหน่วยงานรัฐแล้ว เห็นว่ามีประเด็นสุ่มเสี่ยงที่น่าจะมีการตรวจสอบเชิงลึกมากขึ้น ก.ธ.จ. สามารถส่งเรื่อง/ส่งข้อมูลต่อไปยังสำนักงาน ป.ป.ท. ให้มีการลงตรวจโครงการนั้นซ้ำได้ เพื่อช่วยตรวจสอบให้ชัดเจนและรอบคอบมากขึ้น
- ในกรณีที่สำนักงาน ป.ป.ท. ได้ลงตรวจติดตามโครงการฯ ซึ่งมี ก.ธ.จ. ร่วมลงพื้นที่ด้วยแล้ว เห็นว่าโครงการใดควรแก้ไข ปรับปรุง และต้องมีการติดตามสอดส่องต่อเนื่องจนกว่าจะดำเนินการแล้วเสร็จ สำนักงาน ป.ป.ท. จะขอความร่วมมือไปยัง ก.ธ.จ. ของจังหวัดนั้น ให้ช่วยสอดส่องและเฝ้าระวังโครงการนั้นต่อไปจนกว่าหน่วยงานจะดำเนินการแก้ไขปรับปรุงแล้วเสร็จ (เนื่องจากสำนักงาน ป.ป.ท. ส่วนภูมิภาคมีไม่ครบทุกจังหวัด ประกอบกับ ก.ธ.จ. มีเครือข่ายในระดับอำเภอด้วย)
- เห็นควรจัดเวทีประชุมในระดับพื้นที่ ในช่วงปลายปีหรือต้นปีงบประมาณ เพื่อร่วมกันแลกเปลี่ยน เรียนรู้ และถอดบทเรียนที่ได้จากการขับเคลื่อนงานร่วมกันระหว่าง ก.ธ.จ. และหน่วยงาน MOU ตลอดจนสร้างกลไกความร่วมมือในระดับพื้นที่

กรมสอบสวนคดีพิเศษ

กรมสอบสวนคดีพิเศษ หรือ DSI เป็นส่วนราชการระดับกรม สังกัดกระทรวงยุติธรรม มีภารกิจและอำนาจหน้าที่ในการป้องกัน ปราบปราม สืบสวน และสอบสวนคดีพิเศษตามกฎหมายว่าด้วยการสอบสวนคดีพิเศษ โดยใช้วิธีการพิเศษตามกฎหมายว่าด้วยการสอบสวนคดีพิเศษ

โครงสร้างของ DSI จะมีกองคดีที่รับผิดชอบ จำนวน ๑๑ กองคดี และยังมีศูนย์ปฏิบัติการคดีพิเศษ เขตพื้นที่ ๑ – ๙ และพื้นที่จังหวัดชายแดนภาคใต้ โดย DSI จะรับผิดชอบเฉพาะที่เป็นคดีพิเศษเท่านั้น หากพบคดีที่เกี่ยวกับการทุจริตและประพฤติมิชอบของเจ้าหน้าที่รัฐ DSI จะส่งสำนวนให้สำนักงาน ป.ป.ช. เพื่อดำเนินการต่อไป

คดีพิเศษ แบ่งออกเป็น ๒ ประเภท คือ

- ตามมาตรา ๒๑ วรรคหนึ่ง (๑) เป็นคดีอาญาที่คณะกรรมการคดีพิเศษ (กคพ.) ได้กำหนดฐานความผิดเอาไว้ และกำหนดมูลค่าความเสียหายไว้แล้วซึ่งประกาศกำหนดไว้มี ๓๑ คดีความผิด
- ตามมาตรา ๒๑ วรรคหนึ่ง (๒) เป็นคดีอาญาอื่นที่คณะกรรมการคดีพิเศษ (กคพ.) มีมติให้เป็นคดีพิเศษ (ไม่จำกัดความผิด)

ลักษณะสำคัญของคดีพิเศษ

- มีความซับซ้อน จำเป็นต้องใช้วิธีการสืบสวนสอบสวนและรวบรวมพยานหลักฐานเป็นพิเศษ
- มีหรืออาจมีผลกระทบอย่างรุนแรงต่อความสงบเรียบร้อยและศีลธรรมอันดีของประชาชน ความมั่นคงของประเทศ ความสัมพันธ์ระหว่างประเทศหรือระบบเศรษฐกิจการคลังของประเทศ
- มีลักษณะเป็นกากระทำความผิดข้ามชาติที่สำคัญหรือเป็นการกระทำขององค์กรอาชญากรรม
- มีผู้ทรงอิทธิพลที่สำคัญเป็นตัวการที่ใช้หรือสนับสนุน
- มีพนักงานฝ่ายปกครองหรือตรวจชั้นผู้ใหญ่ซึ่งมิใช่พนักงานสอบสวนคดีพิเศษหรือเจ้าหน้าที่คดีพิเศษเป็นผู้ต้องสงสัยเมื่อมีหลักฐานตามสมควรว่าน่าจะได้กระทำความผิดอาญาหรือเป็นผู้ถูกกล่าวหาหรือผู้ต้องหา

กรมสอบสวนคดีพิเศษ (ต่อ)

การขับเคลื่อนการปฏิบัติงานร่วมกันระหว่าง DSI และ ก.ธ.จ.

เพื่อเป็นการป้องปรามการทุจริต เมื่อมีการปฏิบัติงานร่วมกันระหว่าง ก.ธ.จ. กับหน่วยงาน MOU แล้ว ควรมีการกระจายข้อมูลข่าวสารไปยังหน่วยงานของรัฐต่าง ๆ เพื่อสร้างความตระหนักรู้และเกิดความร่วมมือระมัดระวังในการใช้จ่ายเงินงบประมาณเพิ่มมากขึ้น นอกจากการบูรณาการความร่วมมือระหว่างหน่วยงาน MOU แล้ว DSI ยังมีศูนย์ข้อมูลข่าวสารและเผยแพร่เครือข่ายอาชญากรรมคดีพิเศษ (DSI Station) เพื่อเป็นศูนย์กลางการสร้างความรู้ความเข้าใจ ตลอดจนการรับรู้ถึงกระบวนการยุติธรรมทุกมิติ หาแนวทางการป้องกันการเกิดอาชญากรรมความรุนแรงในพื้นที่ พร้อมทั้งมีเจ้าหน้าที่ที่มีความรู้ทำหน้าที่รับเรื่องราวต่าง ๆ และดำเนินการประสานงานเพื่อแก้ไขปัญหาต่อไป

แม้ว่า DSI และ ก.ธ.จ. จะมีการปฏิบัติงานร่วมกันน้อย เนื่องจากการที่ DSI มีเงื่อนไขและหลักเกณฑ์ค่อนข้างมากในการที่จะรับเป็นคดีพิเศษ แต่หาก ก.ธ.จ. พบเบาะแสการทุจริต สามารถดำเนินการส่งเรื่องการทุจริตดังกล่าวให้ DSI เพื่อสืบสวนข้อเท็จจริง หากพบว่ามีความผิดตามกฎหมายของ DSI ก็จะได้รับเข้าเป็นการสืบสวนสอบสวนคดีพิเศษ แต่หากพบว่าเจ้าหน้าที่ของรัฐเข้าไปเกี่ยวข้อง ก็จะดำเนินการส่งเรื่องต่อให้สำนักงาน ป.ป.ช. เพื่อดำเนินการในส่วนที่เกี่ยวข้องต่อไป ทั้งนี้ DSI โดยศูนย์ปฏิบัติการคดีพิเศษทุกเขตพื้นที่ มีความพร้อมและยินดีที่จะปฏิบัติงาน และลงพื้นที่ร่วมกับ ก.ธ.จ. ทุกคณะ

การเสวนาของ ก.ธ.จ.
เพื่อแลกเปลี่ยนความคิดเห็นและประสบการณ์ในการปฏิบัติงาน

ผู้ดำเนินการเสวนา



นายสุวิทย์ วิจิตรโสภาค
ผู้ตรวจราชการสำนักนายกรัฐมนตรี
(ภาคกลางและภาคตะวันออก)



นายนพพร บุญแก้ว
ผู้ตรวจราชการสำนักนายกรัฐมนตรี
(ภาคใต้และภาคใต้ชายแดน)



นางรุ่งรติณา บุญหลง
ผู้ตรวจราชการสำนักนายกรัฐมนตรี
(ภาคเหนือ)



นายทัศพันธ์ พงษ์เกตรา
ผู้ตรวจราชการสำนักนายกรัฐมนตรี
(ภาคตะวันออกเฉียงเหนือ)

ผู้แทน ก.ธ.จ. ภาคกลาง



นางศิริพร กฤษสินชัย
รองประธานกรรมการธรรมาภิบาลจังหวัดพระนครศรีอยุธยา



นางนงนุช ชู
กรรมการธรรมาภิบาลจังหวัดนนทบุรี



นายบุญชู วิวัฒนาทร
รองประธานกรรมการธรรมาภิบาลจังหวัดกาญจนบุรี



นายนิพนธ์ สุวรรณาวา
รองประธานกรรมการธรรมาภิบาลจังหวัดประจวบคีรีขันธ์

ผู้แทน ก.ธ.จ. ภาคตะวันออก



นายบุญยืน เล่าหวิทยะรัตน์
กรรมการธรรมาภิบาลจังหวัดระยอง



นายตรรกภ อิงตระกูล
รองประธานกรรมการธรรมาภิบาลจังหวัดนครนายก

ผู้แทน ก.ธ.จ. ภาคใต้และภาคใต้ชายแดน



นายประสิทธิ์ ชุมศรี
รองประธานกรรมการธรรมาภิบาลจังหวัดสุราษฎร์ธานี



นายนิത്യ อู่เต็กเค่ง
รองประธานกรรมการธรรมาภิบาลจังหวัดระนอง



นายกิจจา นันทสิโร
รองประธานกรรมการธรรมาภิบาลจังหวัดนราธิวาส

ผู้แทน ก.ธ.จ. ภาคเหนือ



นายเกรียงไกร ชัยเมืองมา
รองประธานกรรมการธรรมาภิบาลจังหวัดลำปาง



นายคงศักดิ์ ธนานิสร
กรรมการธรรมาภิบาลจังหวัดพะเยา



นายไพฑูรย์ พรหมน้อย
รองประธานกรรมการธรรมาภิบาลจังหวัดอุตรดิตถ์



นายวิชา จันทรเชื้อ
รองประธานกรรมการธรรมาภิบาลจังหวัดกำแพงเพชร

ผู้แทน ก.ธ.จ. ภาคตะวันออกเฉียงเหนือ



นายอารีย์ สูงแข็ง
รองประธานกรรมการธรรมาภิบาลจังหวัดเลย



นายอภิชาติ รัชโน
รองประธานกรรมการธรรมาภิบาลจังหวัดนครพนม



ร้อยตำรวจโทวัลลภ ศรีบุญเรือง
กรรมการธรรมาภิบาลจังหวัดมหาสารคาม



นายอัฐพล สัมพันธ์วงศ์
ประธานกรรมการธรรมาภิบาลจังหวัดนครราชสีมา



นายชาญณรงค์ ทวีสาร
รองประธานกรรมการธรรมาภิบาลจังหวัดศรีสะเกษ

ก.ธ.จ. พระนครศรีอยุธยา

ประสบการณ์ในการปฏิบัติงาน

ก.ธ.จ. พระนครศรีอยุธยา มีการกำหนดแผนการสอดส่องในพื้นที่ประจำปี ซึ่งฝ่ายเลขานุการ ก.ธ.จ. ของจังหวัด ทำหน้าที่อำนวยความสะดวกและประสานงานในการลงพื้นที่และจัดการประชุม โดยผู้ว่าราชการจังหวัดพระนครศรีอยุธยา ที่เล็งเห็นความสำคัญและให้ความอนุเคราะห์สนับสนุน การปฏิบัติงานของ ก.ธ.จ. ด้วยดีมาตลอด จึงส่งผลให้การปฏิบัติงานของ ก.ธ.จ. เป็นไปอย่างมีประสิทธิภาพและสำเร็จลุล่วงไปได้เป็นอย่างดี

เทคนิคการทำงาน

ในการเตรียมความพร้อมเข้ารับการปฏิบัติหน้าที่ของ ก.ธ.จ. ชุดใหม่ (วาระที่ ๕) ได้มีการประชุมชี้แจงขอบเขตและแนวทางการปฏิบัติหน้าที่ พร้อมทั้งได้มีการถ่ายทอดประสบการณ์ในการทำงานที่ผ่านมา จาก ก.ธ.จ. และที่ปรึกษา ก.ธ.จ. ชุดเดิม เพื่อนำมาใช้ปรับปรุงในการทำงานของ ก.ธ.จ. ชุดปัจจุบัน และเพื่อให้การปฏิบัติภารกิจตามอำนาจหน้าที่ของ ก.ธ.จ. เป็นไปอย่างมีประสิทธิภาพ มีทิศทางและมาตรฐานเดียวกัน นอกจากนี้ ได้มีการขอความร่วมมือจากนายอำเภอทั้ง ๑๖ อำเภอ ให้เชิญ ก.ธ.จ. ประจำพื้นที่ในอำเภอนั้น ๆ เข้าร่วมการประชุมประจำเดือนของหัวหน้าส่วนราชการ เพื่อเข้ารับทราบ การปฏิบัติภารกิจของหน่วยงานของรัฐและเจ้าหน้าที่ของรัฐในจังหวัด และติดตามการดำเนินโครงการ รวมถึงการดำเนินการเบิกจ่ายงบประมาณของส่วนราชการให้เป็นไปตามแนวทางการบริหารกิจการ บ้านเมืองที่ดี

ปัญหาอุปสรรค

การติดตามผลการดำเนินการแก้ไข/ปรับปรุงตามข้อเสนอแนะของ ก.ธ.จ. พบว่า บางโครงการ ยังไม่มีผลตอบรับต่อคำแนะนำที่ ก.ธ.จ. มีข้อเสนอแนะ ทั้งนี้ ก.ธ.จ. ได้แก้ปัญหาดังกล่าว โดยเมื่อครบ กำหนด ๓๐ วันแล้ว หากหน่วยงานที่รับผิดชอบยังไม่มีการแจ้งผลการดำเนินการ ก.ธ.จ. จะดำเนินการ ลงพื้นที่ตรวจติดตามอีกครั้ง เพื่อกระตุ้นการทำงานของหน่วยงาน โดยเฉพาะโครงการที่สร้าง ซึ่งส่งผลให้ เกิดการสูญเสียงบประมาณโดยสูญเปล่า อันเกิดจากขาดการบูรณาการระหว่างหน่วยงานที่เกี่ยวข้องและ บริบทของพื้นที่ที่มีความหลากหลาย ทั้งประเภทอุตสาหกรรม เกษตรกรรม และวัฒนธรรมโบราณสถาน ซึ่งแตกต่างจากพื้นที่อื่น

ข้อเสนอแนะ

ควรกำหนดคุณสมบัติ ก.ธ.จ. ในส่วนภาคประชาสังคมเพิ่มเติม เพื่อแสดงให้เห็นภาพของการทำงาน ร่วมกับชุมชนในสังคมเชิงประจักษ์ อาทิ แฟ้มผลงาน

ก.ธ.จ. นนทบุรี

ก.ธ.จ. นนทบุรี ได้รับความมืออย่างดียิ่งจากทุกฝ่าย ทั้งจาก ก.ธ.จ. และส่วนราชการในจังหวัด ส่งผลให้ในภาพรวมการดำเนินงานเป็นไปอย่างมีประสิทธิภาพ

เทคนิคการทำงาน

- การทำงานเชิงรุก มอบหมายให้ ก.ธ.จ. แต่ละอำเภอ สอดส่องโครงการในพื้นที่ หากพบ โครงการที่น่าสงสัย ให้เก็บข้อมูลและส่งรายงาน โดยแจ้งผ่าน Line ของกลุ่ม ก.ธ.จ. นนทบุรี และหารือแลกเปลี่ยนความคิดเห็นร่วมกัน หากมีความเห็นสอดคล้องกันจะประสานกับสำนักงานจังหวัด

ก.ธ.จ. นนทบุรี (ต่อ)

เพื่อขอรายละเอียดโครงการดังกล่าว ก่อนดำเนินการลงพื้นที่เพื่อสอดส่องการปฏิบัติงาน และภายหลังการลงพื้นที่แล้ว จะจัดประชุมหารือสรุปผลการลงพื้นที่

- การทำงานเชิงยุทธศาสตร์ (เทคนิคการคัดเลือกโครงการ) โดยการพิจารณาแผนงาน/โครงการทั้งหมดของจังหวัดที่ได้รับข้อมูลจากฝ่ายเลขานุการ ก.ธ.จ. ของจังหวัด มาจัดทำแผนการสอดส่องประจำปี ซึ่งจะคัดเลือกแผนงาน/โครงการจากเกณฑ์ (๑) จำนวนเงินงบประมาณโครงการที่ขอรับ/ได้รับจัดสรร ที่มีวงเงินสูง และ (๒) ประเภทของโครงการ มุ่งเน้นการกระจายให้ครอบคลุมทุกด้าน
- ความร่วมมือของส่วนราชการที่ได้รับเกิดจาก connection

ปัญหาอุปสรรค

๑. ได้รับข้อมูลโครงการ/แผนงานจากจังหวัดล่าช้า
๒. ภาระงานประจำของฝ่ายเลขานุการ ก.ธ.จ. ของจังหวัดมีมาก
๓. ไม่สามารถใช้ห้องประชุมของจังหวัดสำหรับการประชุม ก.ธ.จ. ได้ตามที่กำหนด เนื่องจากสำนักงานจังหวัดมีการประชุมของจังหวัดเป็นประจำทุกวัน

ข้อเสนอแนะ

๑. ควรมีเจ้าหน้าที่ทำหน้าที่ธุรการให้แก่ ก.ธ.จ. โดยเฉพาะ เพื่อช่วยงานรับเรื่องร้องเรียนจากภาคประชาชนถึง ก.ธ.จ. โดยตรง ซึ่งจะได้ไม่ต้องผ่านสำนักงานจังหวัดเช่นเดิม ทำให้รับทราบประเด็นปัญหาความเดือดร้อนของประชาชนที่เข้าตรวจสอบไม่ทั่วถึงในแต่ละพื้นที่
๒. ควรจัดให้มีเครื่องแต่งกายแบบทางการของ ก.ธ.จ. เพื่อสร้างภาพลักษณ์ที่ดีต่อการทำงานของ ก.ธ.จ. สร้างความน่าเชื่อถือและความเชื่อมั่นแก่หน่วยงานราชการและภาคประชาชน เช่น เครื่องแบบปกติขาว สำหรับงานพิธีการ เสื้อสูท/เสื้อแจ๊คเก็ต
๓. ควรมีการประชาสัมพันธ์การทำงานของ ก.ธ.จ. ผ่านสื่อประชาสัมพันธ์ของสำนักงานปลัดสำนักนายกรัฐมนตรี เพื่อให้หน่วยงานราชการและภาคประชาชนรับทราบการทำงานของ ก.ธ.จ.

ก.ธ.จ. กาญจนบุรี

ประสบการณ์ในการปฏิบัติงาน

ก.ธ.จ. กาญจนบุรี มีแนวทางการปฏิบัติงานโดยให้กรรมการแต่ละท่านเข้าสอดส่องในแต่ละพื้นที่ และรายงานผลการสอดส่องผ่าน Line กลุ่ม ก.ธ.จ. กาญจนบุรี เพื่อนำมารวบรวมสรุปโครงการเสนอพิจารณาเลือกโครงการที่จะสอดส่องประจำปี โดยแนวทางการสอดส่องของ ก.ธ.จ. กาญจนบุรี คือ การเข้าไปให้คำแนะนำต่อการดำเนินโครงการต่าง ๆ ให้เป็นไปอย่างโปร่งใส และประชาชนรับทราบถึงประโยชน์ที่จะได้รับจากโครงการดังกล่าว

ปัญหาอุปสรรค

หน่วยงานราชการหลายแห่ง ไม่รู้จักและไม่เข้าใจอำนาจหน้าที่และการทำงานของ ก.ธ.จ. ส่งผลให้การเข้าร่วมประชุมเพื่อสอดส่องการปฏิบัติการกิจของหน่วยงานราชการไม่คล่องตัวเท่าที่ควร

ข้อเสนอแนะ

สำนักงานจังหวัด/อำเภอ ควรเชิญ ก.ธ.จ. เข้าร่วมประชุมของจังหวัด/อำเภอ และเพิ่มวาระการทำงานของ ก.ธ.จ. ในระเบียบวาระการประชุมดังกล่าว เพื่อให้ผู้เข้าร่วมประชุมรับทราบการดำเนินงานของ ก.ธ.จ. ด้วย

ก.ธ.จ. ประจวบคีรีขันธ์

ประสบการณ์ในการปฏิบัติงาน

ก.ธ.จ. ประจวบคีรีขันธ์ มีการจัดการประชุมนอกรอบ นอกเหนือจากแผนการประชุมประจำปี เพื่อวางแผนการลงพื้นที่ที่สอดคล้อง และมีการลงพื้นที่ที่สอดคล้องในลักษณะของคณะทำงาน โดยให้ความสำคัญกับ ก.ธ.จ. เจ้าของพื้นที่ โดยการมอบหมายให้ ก.ธ.จ. เจ้าของพื้นที่ เป็นหลักในแต่ละครั้ง และจะมีการประสานสำนักงานจังหวัด เข้าร่วมลงพื้นที่ด้วยทุกครั้ง เพื่อทำหน้าที่ประสานแจ้งหน่วยงานที่เกี่ยวข้อง

ปัญหาอุปสรรค

๑. ก.ธ.จ. ไม่ได้อยู่ในโครงสร้างของสำนักงานจังหวัด จึงไม่มีสำนักงาน ห้องประชุม และเจ้าหน้าที่ประจำสำนักงาน

๒. ขาดการสร้าง ความเข้าใจและสร้างการรับรู้ ส่งผลให้หน่วยงานระดับอำเภอ/ท้องถิ่นไม่รู้จัก ก.ธ.จ.

ภาคตะวันออก

ก.ธ.จ. ระยอง

ประสบการณ์ในการปฏิบัติงาน

ก.ธ.จ. ระยอง ชุดที่ ๑ จนถึงชุดปัจจุบัน ได้มีการกำหนดแนวทางการทำงานอย่างเป็นระบบ โดย ก.ธ.จ. ร่วมกันพิจารณาคัดเลือกแผนงาน/โครงการ ในการประชุมนอกรอบ ซึ่งผู้ช่วยเลขานุการ ก.ธ.จ. ของจังหวัด ประสานและรวบรวมแผน/โครงการประจำปีงบประมาณ โดยใช้เกณฑ์ประเภทโครงการ วงเงินงบประมาณที่ได้รับการจัดสรร และประโยชน์ที่ประชาชนในพื้นที่ได้รับ และจัดเตรียมแผนการลงพื้นที่ที่สอดคล้องแผนงาน/โครงการประจำปี เพื่อนำเสนอที่ประชุม ก.ธ.จ. โดยมี ผต.นร. เป็นประธาน พิจารณาให้ความเห็นชอบ และมีหนังสือแจ้งหน่วยงานเจ้าของโครงการทราบและจัดเตรียมข้อมูลและสถานที่ เพื่อรองรับการลงพื้นที่ที่สอดคล้องของ ก.ธ.จ. ในรูปแบบหมู่คณะ อย่างไรก็ตาม การลงพื้นที่ที่สอดคล้องของ ก.ธ.จ. ระยอง จะไม่ใช้การตรวจสอบข้อมูลความผิด แต่จะยึดหลักการตรวจเพื่อให้ข้อเสนอแนะ สอดคล้อง และเน้นการป้องปราม เพื่อให้หน่วยงานรัฐ/เจ้าหน้าที่ของรัฐปฏิบัติงานให้เป็นไปตามหลักการบริหารกิจการบ้านเมืองที่ดี แต่ส่วนใหญ่แล้ว ปัญหาที่พบเจอจำนวนมาก คือ การทำงานที่ล่าช้าของผู้รับจ้าง และส่งมอบงานไม่เป็นไปตามรายละเอียดการจ้าง (TOR)

นอกจากนี้ ได้กำหนดให้มีการประชุมอย่างไม่เป็นทางการเป็นประจำทุกเดือน เพื่อพิจารณาเรื่องร้องเรียนที่ได้รับจากกรรมการ ก.ธ.จ. แต่ละพื้นที่ รวมถึงการติดตามความคืบหน้าการปฏิบัติงานของกรรมการ ก.ธ.จ. ที่ได้รับมอบหมายไป และจัดทำสรุปผลการดำเนินการเสนอที่ประชุม โดยมีประธาน ก.ธ.จ. พิจารณาให้ความเห็นชอบ อีกทั้ง ๐ ได้ส่งเสริมการประชาสัมพันธ์การทำงาน ของ ก.ธ.จ. ผ่านเพจเฟซบุ๊ก ให้ประชาชนได้รับทราบ

เทคนิคการทำงาน

๑. มีแนวทางการลงพื้นที่ที่สอดคล้องแผนงาน/โครงการในลักษณะการสุ่มตรวจ เมื่อได้รับรายงานจากหน่วยงานเจ้าของโครงการว่าเริ่มดำเนินการไปแล้ว ประมาณร้อยละ ๑๐ ก.ธ.จ. ระยองจะลงพื้นที่ที่สอดคล้องโครงการ และลงพื้นที่ที่สอดคล้องอีกครั้งเมื่อโครงการดำเนินการไปแล้ว ร้อยละ ๕๐ และร้อยละ ๙๐ ตามลำดับ ถือเป็นภาระเร่งรัดให้ผู้รับจ้างดำเนินการตามรูปแบบการจ้าง และดำเนินการแล้วเสร็จเป็นไปตามระยะเวลาที่กำหนด

๒. การลงพื้นที่ที่สอดคล้องทั้งคณะทำงาน พร้อมให้หน่วยงานผู้รับผิดชอบและผู้รับจ้าง เข้าร่วมการลงพื้นที่ที่สอดคล้อง เพื่อรับฟังข้อเสนอแนะจาก ก.ธ.จ.

๓. มีมติให้อำเภอ และจังหวัดเชิญกรรมการ ก.ธ.จ. ผู้แทนภาคประชาสังคมของแต่ละอำเภอ เข้าร่วมประชุมประจำปี

ก.ธ.จ. ระยอง (ต่อ)

ปัญหาอุปสรรค

การสอดส่องแผนงาน/โครงการ ประเภทลงทุน (งบ Function) ที่อยู่ในอำนาจหน้าที่ของหน่วยงานส่วนกลาง (กระทรวง/กรม) ส่งผลให้การดูแลสอดส่องของ ก.ธ.จ. ไม่อาจสามารถเร่งรัดให้ดำเนินการเป็นไปตามแผนการดำเนินโครงการได้ อาทิ การสร้างถนนทางหลวงของกรมทางหลวง ที่มีระยะเวลาการสร้างไม่น้อยกว่า ๗ ปี ส่งผลต่อการคมนาคมในพื้นที่

ข้อเสนอแนะ

ควรจัดให้มีเจ้าหน้าที่ของสำนักงานปลัดสำนักนายกรัฐมนตรี ปฏิบัติงานประจำ ณ จังหวัด เพื่อทำหน้าที่ดูแลอำนวยความสะดวก และทำหน้าที่ประสานงานระหว่าง ก.ธ.จ. กับสำนักนายกรัฐมนตรี/ผู้ตรวจราชการสำนักนายกรัฐมนตรีให้เป็นไปอย่างมีประสิทธิภาพและรวดเร็วขึ้น

ก.ธ.จ. นครนายก

ประสบการณ์ในการปฏิบัติงาน

ก.ธ.จ. นครนายก ให้ความสำคัญกับการสร้างทัศนคติและความตระหนักรู้ต่อบทบาทหน้าที่และขอบเขตอำนาจของ ก.ธ.จ. เพื่อให้การปฏิบัติหน้าที่ของ ก.ธ.จ. ในภาพรวม เป็นไปตามเจตนารมณ์และมาตรฐานเดียวกัน โดยยึดหลักการสอดส่องและติดตาม ซึ่งไม่ใช่การตรวจสอบ รวมไปถึงการกำหนดแนวทางการสอดส่องและติดตามร่วมกัน ด้วยการให้เป็นมติที่ประชุม สำหรับการคัดเลือกแผนงาน/โครงการที่มีจำนวนมาก ใช้หลักการคัดเลือก เช่น ความหลากหลายของโครงการ วงเงินงบประมาณสูง เป็นต้น

เทคนิคการทำงาน

การลงพื้นที่สอดส่องโครงการ จะมีการประชุมซักซ้อมวางแผนทางการติดตามสอดส่อง และระดมความคิดเห็นเพื่อกำหนดประเด็นการสอดส่อง เพื่อให้เป็นไปในทิศทางเดียวกัน และการลงพื้นที่สอดส่องจะร่วมกันเป็นหมู่คณะ พร้อมเชิญหน่วยงานผู้รับผิดชอบเข้าร่วมประชุมเพื่อชี้แจงรายละเอียดโครงการ และรับฟังปัญหาอุปสรรคที่อาจเกิดขึ้นหรือเกิดขึ้นแล้ว เพื่อหาแนวทางแก้ไขปัญหาร่วมกันผ่านข้อเสนอแนะจาก ก.ธ.จ. ซึ่งจะทำให้การดำเนินงานสามารถเป็นไปอย่างมีประสิทธิภาพ

ปัญหาอุปสรรค

การขาดความรู้ความเข้าใจหลักการบริหารองค์กร วิธีการทางงบประมาณ และลำดับโครงสร้างของส่วนราชการ เนื่องจากองค์คณะของ ก.ธ.จ. ประกอบด้วยกรรมการจากหลายภาคส่วน รวมถึงความหลากหลายของประเภทแผนงาน/โครงการ ทั้งนี้ หากไม่มีความรู้ความเข้าใจต่อระบบการบริหารราชการ อาจส่งผลให้การสอดส่องให้ข้อเสนอแนะไม่ตรงประเด็น และไม่มีประสิทธิภาพได้

ข้อเสนอแนะ

๑. ควรมีการกำหนดค่านิยมคำว่า การประชุมนอกรอบ เนื่องจากฟังแล้วเข้าใจได้ว่าเป็นการประชุมอย่างไม่เป็นทางการ ตามที่ระเบียบฯ กำหนด ทั้งนี้ การประชุมนอกรอบจัดขึ้นเพื่อให้การดำเนินงานของ ก.ธ.จ. เป็นไปตามแผนการสอดส่องฯ อย่างมีประสิทธิภาพ

๒. ควรมีการมอบรางวัลชมเชยให้แก่หน่วยงานที่ให้ความร่วมมือต่อการลงพื้นที่สอดส่องและดำเนินการปรับปรุงตามข้อเสนอแนะของ ก.ธ.จ. ตามแต่สมควรที่สำนักงานปลัดสำนักนายกรัฐมนตรีสามารถดำเนินการได้ เพื่อสร้างขวัญกำลังใจและเป็นต้นแบบแก่หน่วยงานอื่นในพื้นที่

ก.ธ.จ. สุราษฎร์ธานี

ประสบการณ์ในการปฏิบัติงาน

ก.ธ.จ. สุราษฎร์ธานี มุ่งเน้นการสร้างความรู้ความเข้าใจต่อบทบาท อำนาจ และขอบเขตหน้าที่ให้แก่กรรมการ ก.ธ.จ. เพื่อให้มีความชัดเจนเป็นไปในทิศทางเดียวกัน โดย ก.ธ.จ. สุราษฎร์ธานี จะดำเนินการติดตามสอดส่องใน ๒ ลักษณะ คือ การติดตามสอดส่องการดำเนินงานตามแผนงาน/โครงการของแผนปฏิบัติการ เพื่อให้เป็นไปตามวัตถุประสงค์ที่กำหนด และการดำเนินการเรื่องร้องเรียนที่มาจากประชาชนในพื้นที่ อีกทั้ง มอบหมายงานให้กรรมการ ก.ธ.จ. แต่ละอำเภอ เข้าร่วมการประชุมระดับอำเภอ นอกจากนี้ ให้ความสำคัญกับการสร้างทีมงานที่เข้มแข็ง ด้วยการทำงานร่วมกับที่ปรึกษา ก.ธ.จ. โดยที่ปรึกษา ก.ธ.จ. ด้านการประชาสัมพันธ์ จะเชิญผู้แทนจากส่วนราชการส่วนที่ปรึกษา ก.ธ.จ. ด้านวิชาการ จะเชิญผู้ที่มีความรู้ความเชี่ยวชาญด้านโครงสร้างพื้นฐาน ซึ่ง ก.ธ.จ. สุราษฎร์ธานี ได้รับการส่งเสริมและสนับสนุนงานด้านวิชาการและประชาสัมพันธ์จากที่ปรึกษาเป็นอย่างดี

เทคนิคการทำงาน

กำหนดแนวทางหลักเกณฑ์การติดตามสอดส่องการดำเนินงานตามแผนงาน/โครงการของแผนปฏิบัติการของจังหวัด ซึ่งจะพิจารณาจากแผนการดำเนินงาน ผู้ปฏิบัติงาน และงบประมาณสำหรับแผนงาน/โครงการขององค์กรปกครองส่วนท้องถิ่น จะมอบหมายให้กรรมการ ก.ธ.จ. ผู้แทนภาคประชาสังคมของแต่ละอำเภอ เป็นผู้รับผิดชอบดูแลการสอดส่อง โดยใช้ลักษณะการทำงานเชิงบูรณาการของภาคีเครือข่ายในอำเภอและท้องที่ เน้นการทำงานร่วมกันของส่วนราชการในพื้นที่

ก.ธ.จ. ระนอง

ประสบการณ์ในการปฏิบัติงาน

ก.ธ.จ. ระนอง มีแนวทางการลงพื้นที่สอดส่องโครงการตามแผนงาน/โครงการของส่วนราชการทั้งของจังหวัดและองค์กรปกครองส่วนท้องถิ่น เพื่อให้การปฏิบัติงานเป็นไปตามหลักการบริหารกิจการบ้านเมืองที่ดี ตลอดจนหน่วยงานราชการที่ให้บริการประชาชนแบบ One -Stop Service อาทิ สำนักงานที่ดินจังหวัด สำนักงานขนส่งจังหวัด เพื่อให้ประชาชนได้รับบริการที่มีมาตรฐาน โดย ก.ธ.จ. ระนอง มีหลักการการทำงานแบบบูรณาการกับทุกภาคส่วน ทั้งภาครัฐ ภาคประชาชน และภาคเอกชน ในรูปแบบการสร้างสัมพันธมิตร ด้วยการให้คำแนะนำมากกว่าการตรวจสอบชี้ความผิด ตลอดจนการสร้างเครือข่าย ก.ธ.จ. ระดับตำบล จึงได้รับความร่วมมือเป็นอย่างดีในการลงพื้นที่สอดส่องและป้องกันการทุจริตในพื้นที่ รวมถึงการแก้ไขปัญหาความเดือดร้อนของประชาชน นอกจากนี้ ก.ธ.จ. ระนอง จะเข้าร่วมการประชุมระดับอำเภอกับทุกอำเภอ เพื่อให้ข้อเสนอแนะเบื้องต้นต่อแผนงาน/โครงการของชุมชนที่จะเสนอขอรับการสนับสนุนงบประมาณจากจังหวัด

ข้อเสนอแนะ

๑. ควรมีการชมเชยและสร้างขวัญกำลังใจให้แก่เจ้าหน้าที่สำนักงานจังหวัดที่ปฏิบัติหน้าที่ดูแล อำนาจความสะดวกให้แก่ ก.ธ.จ. เป็นอย่างดี
๒. ควรมีการส่งเสริมการสร้างเครือข่าย ก.ธ.จ. ระดับพื้นที่ของแต่ละอำเภอ จนถึงระดับตำบล เพื่อช่วยสอดส่องโครงการระดับพื้นที่ได้อย่างครอบคลุม
๓. มุ่งหวังให้หน่วยงาน MOU ดำเนินการขับเคลื่อนการทำงานร่วมกันอย่างเป็นรูปธรรมมากยิ่งขึ้น

ก.ธ.จ. นราธิวาส

ประสบการณ์ในการปฏิบัติงาน

ก.ธ.จ. นราธิวาส ดำเนินการจัดประชุมกรอบพิจารณาคัดเลือกแผนงาน/โครงการ จากจังหวัดและกลุ่มจังหวัด และจัดทำแผนการลงพื้นที่ที่สอดคล้องประจำปี ภายใต้หลักเกณฑ์การคัดเลือกที่กำหนดไว้ตามคู่มือ ก.ธ.จ. เช่น โครงการที่อาจเกิดการดำเนินงานที่ไม่โปร่งใส มีผลกระทบต่อประชาชน วงเงิน งบประมาณสูง สื่อมวลชนให้ความสนใจ หรือพบมูลว่ามีข้าราชการ/ผู้มีอิทธิพลเข้ามาเกี่ยวข้อง เป็นต้น จึงทำให้การสอดคล้องเกิดความหลากหลายและครอบคลุมทุกประเภทโครงการ และนำเสนอประธาน ก.ธ.จ. อนุมัติให้ความเห็นชอบ

เทคนิคการทำงาน

การลงพื้นที่ที่สอดคล้องแผนงาน/โครงการ จังหวัดและกลุ่มงาน จะจัดแบ่งเขตพื้นที่ (Zoning) ออกเป็น ๒ โซน ครอบคลุมเขตพื้นที่ ๑๓ อำเภอ เพื่อให้การทำงานรวดเร็วและมีประสิทธิภาพ ซึ่งจะต้องศึกษาและพิจารณาข้อเท็จจริงของรายละเอียดของโครงการ โดยใช้แบบฟอร์มสรุปผลการสอดคล้องตามคู่มือ ก.ธ.จ. หลังจากนั้นจะนำผลการลงพื้นที่ที่สอดคล้อง ประชุมสรุปผล และมีมติแจ้งผลการสอดคล้องที่มีข้อเสนอ แจ้งให้ผู้ว่าราชการจังหวัดทราบ พร้อมดำเนินการแจ้งหน่วยงานที่เกี่ยวข้องรับไปดำเนินการต่อไป สำหรับแผนงาน/โครงการขององค์กรปกครองส่วนท้องถิ่น จะบูรณาการร่วมลงพื้นที่ในการตรวจสอบของสำนักงาน ป.ป.ช. เป็นหลัก

ภาคเหนือ

ก.ธ.จ. ลำปาง

ประสบการณ์ในการปฏิบัติงาน

ก.ธ.จ. ลำปาง ยึดหลักการปฏิบัติงานตามระเบียบสำนักนายกรัฐมนตรีว่าด้วยคณะกรรมการธรรมาภิบาลจังหวัด พ.ศ. ๒๕๕๒ และที่แก้ไขเพิ่มเติม ข้อ ๒๒ (๑) คือ การสอดคล้อง และข้อ ๒๓ (๑) – (๗) เพื่อทำหน้าที่ช่วยเหลือทั้งภาครัฐและประชาชน ที่ผ่านมามีการติดตามสอดคล้องการดำเนินการของหน่วยงานต่าง ๆ อย่างต่อเนื่อง โดยการนำทุกโครงการที่ได้รับการจัดสรรงบประมาณเข้าสู่ที่ประชุมเพื่อคัดเลือกโครงการ โดยเน้นโครงการที่ได้รับงบประมาณสูง ส่งผลกระทบมาก ทำแล้วเกิดความคุ้มค่าและเกิดผลสัมฤทธิ์ และดูทุกพื้นที่ทั้งที่รัฐกัณฑ์และในท้องถิ่น สำหรับการแก้ไขปัญหาเรื่องร้องเรียน จะมุ่งเน้นการรักษาประโยชน์สุขของประชาชนเป็นหลัก

เทคนิคการทำงาน

ก.ธ.จ. ลำปาง ให้ความสำคัญกับการศึกษาโครงการตั้งแต่หลักการและเหตุผล วัตถุประสงค์ เป้าหมาย ผลผลิตและผลลัพธ์ ก่อนการสอดคล้อง โดยกรรมการ ก.ธ.จ. แต่ละอำเภอ จะไปพบปะพูดคุยกับผู้ดำเนินโครงการ ประชาชนในพื้นที่ และผู้ที่ได้รับผลกระทบ ก่อนที่ประธาน ก.ธ.จ. จะลงพื้นที่ที่สอดคล้องการปฏิบัติงานพร้อมกับ ก.ธ.จ. ทั้งนี้ การสอดคล้องมีเป้าหมายเพื่อช่วยแก้ปัญหาต่าง ๆ ยึดหลักความโปร่งใส และการร่วมมือร่วมใจ ซึ่งในการลงพื้นที่ทุกครั้ง แต่ละชุมชน และพื้นที่จะให้การตอบรับเป็นอย่างดี นอกจากนี้ ยังมีการติดตามตรวจสอบและประเมินผลอย่างสม่ำเสมอ

ก.ธ.จ. พะเยา

ประสบการณ์ในการปฏิบัติงาน

ก.ธ.จ. พะเยา มีแนวทางการปฏิบัติงานโดยยึดหลักการแก้ไขปัญหาและเป็นที่พึ่งให้กับประชาชน การเลือกลงพื้นที่สอดส่องโครงการ จะคัดเลือกจากงานที่เกิดผลกระทบและให้ประโยชน์กับประชาชนหม่มาก โดยแบ่งเขตพื้นที่เป็นโซนหน้าเขากับโซนหลังเขา ซึ่ง ก.ธ.จ. พะเยา โดยกรรมการผู้แทนภาคธุรกิจเอกชน ได้ร่วมผลักดันโครงการสำคัญต่าง ๆ ผ่านเวที กรอ. พะเยา มีเรื่องที่เป็นผลงานเด่นชัด อาทิ

๑. การยกระดับจุดผ่อนปรนทางการค้าบ้านฮวก เป็นจุดผ่านแดนถาวรบ้านฮวกในปัจจุบัน ซึ่งเป็นด่านสำคัญที่เชื่อมโยงชายแดนเวียดนามและจีน เนื่องจากได้รับคำแนะนำบางประการจากทูตเวียงจันทน์ผ่านทางรองประธานกรรมการธรรมาภิบาลจังหวัดพะเยา และได้รับความร่วมมือจากหน่วยงานที่เกี่ยวข้องเป็นอย่างดี ส่งผลให้ประชาชนในจังหวัดมีคุณภาพชีวิตที่ดีขึ้นและมูลค่าการค้าชายแดนเพิ่มขึ้นเป็นอย่างมาก

๒. โครงการอ่างเก็บน้ำน้ำปี้ เป็นโครงการอันเนื่องมาจากพระราชดำริ เริ่มดำเนินการเมื่อปี พ.ศ. ๒๕๕๘ ระยะเวลาก่อสร้าง ๖ ปี (พ.ศ. ๒๕๕๙-๒๕๖๔) แต่ติดปัญหาจากการดำเนินการล่าช้า ผู้รับเหมาไม่สามารถส่งมอบงานได้ตามกำหนด จนต้องยกเลิกสัญญาในที่สุด ปัจจุบันได้ผู้รับเหมารายใหม่แล้ว ซึ่ง ก.ธ.จ. พะเยา ได้ติดตามสอดส่องมาตั้งแต่ต้น และจะติดตาม สอดส่องอย่างสม่ำเสมอ จนกว่าจะดำเนินการแล้วเสร็จ ซึ่งอ่างเก็บน้ำดังกล่าวจะเป็นแหล่งน้ำต้นทุนใน อ.เชียงม่วน สำหรับในฤดูแล้งยังส่งน้ำช่วยโครงการส่งน้ำและบำรุงรักษาแม่ยมซึ่งอยู่ท้ายน้ำ ซึ่งจะช่วยลดปริมาณน้ำยมที่ไหลลงสมทบแม่น้ำเจ้าพระยาในช่วงน้ำหลากด้วย

๓. โครงการพัฒนาจุดชมวิวและหอระฆัง วัดพระธาตุจอมทอง จากการสอดส่อง พบว่ามีการก่อสร้างอาคารที่อยู่โดยรอบพระธาตุจอมทองในระยะ ๒๐ เมตร ซึ่งบดบังทัศนียภาพขององค์พระธาตุ จึงมีการประชุมหารือร่วมกันระหว่าง ก.ธ.จ. พะเยา และหน่วยงานที่เกี่ยวข้อง สรุปความเห็นร่วมกันว่าเพื่อเป็นการอนุรักษ์พื้นที่ดังกล่าว ควรยกเลิกการก่อสร้างอาคารศูนย์บริการนักท่องเที่ยว ห้องน้ำ ร้านกาแฟสวัสดิการและร้านค้าชุมชน ด้านหน้าวัด เพื่อให้เป็นไปตามเจตนารมณ์ของบริบทแห่งโบราณสถานองค์พระธาตุจอมทอง

ปัญหาอุปสรรค

ผู้จัดทำแผนงาน/โครงการของหน่วยงานราชการหลายแห่งไม่ได้เป็นผู้ปฏิบัติ ส่วนผู้ปฏิบัติก็ไม่ได้เป็นคนเขียนแผนงาน/โครงการ ส่งผลให้เกิดปัญหาในทางปฏิบัติเมื่อเริ่มดำเนินโครงการ

ก.ธ.จ. อุตรดิตถ์

ประสบการณ์ในการปฏิบัติงาน

ก.ธ.จ. อุตรดิตถ์ ลงพื้นที่สอดส่องโครงการทุกประเภทงบประมาณที่ดำเนินการในจังหวัด ซึ่งผู้ว่าราชการจังหวัดจะมีหนังสือแจ้งหน่วยงานต่าง ๆ ให้ทราบว่า ก.ธ.จ. อุตรดิตถ์ จะลงพื้นที่ ซึ่งการลงพื้นที่จะยึดหลักการทำงานเชิงสร้างสรรค์ โดยมีหลักคิดว่าเป็นการสอดส่องเสนอแนะ มีการแบ่งคณะทำงานเป็น ๔ คณะ ตามโซนอำเภอ แล้วให้แต่ละโซนลงพื้นที่สอดส่องตามโซนของตนเอง แต่ในทางปฏิบัติ คือ จะลงพื้นที่พร้อมกันทั้งหมด ทุกคนจึงได้มีโอกาสเห็นทุกโครงการที่สอดส่องตั้งแต่เริ่มจนแล้วเสร็จ

- การสอดส่องก่อนดำเนินโครงการ ยังไม่สามารถเห็นกิจกรรม แต่ดูได้ว่าโครงการที่จะดำเนินการนั้นเป็นไปตามความต้องการของประชาชนมากน้อยเพียงใด ได้มีการทำประชาคมหรือไม่

ก.ธ.จ. อุดรดิตต์ (ต่อ)

แล้วมีผลกระทบต่อสิ่งแวดล้อม มีผลข้างเคียงอย่างไร หากมีส่วนที่เป็นผลกระทบต่อประชาชน ก.ธ.จ.อุดรดิตต์ จะมีการเสนอแนะ ให้คำแนะนำ เพื่อที่จะแก้ไขปรับปรุงในส่วนต่อไป

- การสอดส่องระหว่างดำเนินโครงการ ในหลายครั้งที่ลงพื้นที่จะพบเจอโครงการที่เสี่ยงต่อความปลอดภัยของประชาชน แต่เนื่องจาก ก.ธ.จ. อุดรดิตต์ มีกรรมการที่เป็นวิศวกร ทำให้ทราบว่า เวลาสอดส่องงานก่อสร้าง ต้องดูอะไร อย่างไร เมื่อพบปัญหาจะมีการแนะนำและให้ข้อเสนอแนะในพื้นที่ เพื่อที่จะให้แก้ไขปรับปรุง ซึ่งทางหน่วยงานจะรับคำแนะนำมาปรับแก้ไข แต่ถ้าหากลงสอดส่องแล้วพบว่าผลกระทบต่อประชาชนในวงกว้าง ก.ธ.จ. อุดรดิตต์ จะมีมติให้ท่านประธาน มีหนังสือถึงหน่วยงานอย่างเป็นทางการ เพื่อให้ทางหน่วยงานได้ดำเนินการแก้ไขต่อไป

ปัญหาอุปสรรค

งบประมาณที่สนับสนุนการดำเนินงานของ ก.ธ.จ. น้อยเกินไป

ข้อเสนอแนะ

1. ต้องการให้มีการจัดอบรมสัมมนาในลักษณะเช่นนี้อย่างสม่ำเสมอ เพื่อให้ ก.ธ.จ. มีความเชื่อมั่นในการปฏิบัติหน้าที่ ได้พัฒนาความรู้ และแลกเปลี่ยนเรียนรู้ร่วมกัน
2. มอบประกาศนียบัตร เพื่อเป็นขวัญกำลังใจให้หน่วยงานที่ดำเนินโครงการ
3. เพิ่มงบประมาณสนับสนุนให้ ก.ธ.จ.

ก.ธ.จ. กำแพงเพชร

ประสบการณ์ในการปฏิบัติงาน

ก.ธ.จ. กำแพงเพชร มีการดำเนินงานโดยแยกเป็นทีม ทีมละ ๓ คน ส่วนใหญ่จะมอบที่ปรึกษา ก.ธ.จ. ๑ คน เป็นหัวหน้าทีม รับผิดชอบการลงพื้นที่สอดส่องพื้นที่ละ ๒ อำเภอ แล้วนำข้อมูลในการลงพื้นที่สอดส่อง มาประชุมรอบๆ แต่ระยะหลังพบว่า หน่วยงานในพื้นที่ไม่รู้จัก ก.ธ.จ. รองประธาน ก.ธ.จ. กำแพงเพชร ซึ่งเป็นข้าราชการบำนาญที่เป็นที่รู้จัก จึงจะลงพื้นที่ไปด้วยทุกครั้ง โดยก่อนลงพื้นที่จะมอบหมายให้ผู้ช่วยเลขานุการ ก.ธ.จ. ของจังหวัด สรุปรายชื่อ One Page โดยมีรายละเอียดที่ครบถ้วน ได้แก่ ชื่อโครงการ ระยะเวลาการทำงาน งบประมาณดำเนินการ วัตถุประสงค์ และประโยชน์ที่คาดว่าจะได้รับ ความคืบหน้าการดำเนินการ ปัญหาอุปสรรค เมื่อลงพื้นที่ จะขอให้หน่วยงานที่รับผิดชอบบรรยายสรุป ต่อจากนั้น รองประธาน ก.ธ.จ. กำแพงเพชร จะแนะนำกรรมการ ก.ธ.จ. แต่ละท่าน และแจ้งบทบาทหน้าที่ของ ก.ธ.จ. พร้อมทั้งบอกเล่าประสบการณ์ที่พบเห็นในการลงสอดส่อง เป็นข้อสังเกตเพื่อแจ้งให้กับหน่วยงานที่รับผิดชอบทราบ ทั้งนี้ ก.ธ.จ. กำแพงเพชร จะใช้ Facebook หรือไลน์กลุ่มในการสื่อสารแลกเปลี่ยนข้อมูล แจ้งข้อมูลการทำงาน/วิธีการลงพื้นที่ รวมทั้งการนัดหมายต่าง ๆ

ปัญหาอุปสรรค

1. หน่วยงานในท้องถิ่น ไม่รู้จักและไม่รับทราบ อำนาจหน้าที่ของ ก.ธ.จ.
2. งบประมาณน้อย ไม่เพียงพอต่อการดำเนินการ
3. กรรมการบางท่านไม่เคยเข้าร่วมประชุมเลย

ก.ธ.จ. กำแพงเพชร (ต่อ)

ข้อเสนอแนะ

๑. ควรมีการอบรมเรื่องกฎหมาย ระเบียบต่าง ๆ ที่เกี่ยวข้อง เพื่อให้เกิดความเข้าใจตรงกัน เนื่องจากการทำงานมีหลากหลายมิติ และควรมีการอบรม/สัมมนาระหว่างจังหวัด เพื่อสร้างเครือข่าย และแลกเปลี่ยนเรียนรู้ Best Practice ระหว่างกัน

๒. ค่าเบี้ยเลี้ยงและค่าใช้จ่ายในการเดินทางน้อย ไม่เพียงพอต่อการลงพื้นที่สอดส่อง ทั้งคณะซึ่งเป็นการสร้างภาพลักษณ์ในการทำงาน

๓. ควรกำหนดหลักเกณฑ์เรื่องการขาดการประชุม ให้มีผลสามารถให้พ้นจากตำแหน่ง กรรมการได้ เพื่อเป็นแบบอย่างที่ดีและการทำงานมีประสิทธิภาพ เนื่องจากกรรมการบางท่านไม่เคยเข้าร่วมประชุมเลย

๔. ควรเพิ่มที่ปรึกษาจาก ๓ ท่าน เป็น ๔ ท่าน

ภาคตะวันออกเฉียงเหนือ

ก.ธ.จ. เลย

ประสบการณ์ในการปฏิบัติงาน

ก.ธ.จ. เลย มีแผนการสอดส่องลงพื้นที่ประจำปี โดยยึดถือแนวทางการปฏิบัติงาน ตามระเบียบสำนักนายกรัฐมนตรี ว่าด้วยคณะกรรมการธรรมาภิบาลจังหวัด พ.ศ. ๒๕๕๒ และที่แก้ไขเพิ่มเติม ประกาศสำนักนายกรัฐมนตรี เรื่อง แนวทางการปฏิบัติภารกิจตามอำนาจหน้าที่ของ คณะกรรมการธรรมาภิบาลจังหวัด และประกาศสำนักนายกรัฐมนตรีเรื่อง ประมวลจริยธรรมของ กรรมการธรรมาภิบาลจังหวัด กำหนด

ในส่วนของการคัดเลือกโครงการ ที่ประชุม ก.ธ.จ. เลย จะคัดเลือกทุกประเภทโครงการ เพื่อสอดส่อง ทั้งโครงการตามแผนปฏิบัติราชการของกลุ่มจังหวัดเลย โครงการตามแผนปฏิบัติ ราชการของกลุ่มจังหวัดภาคตะวันออกเฉียงเหนือตอนบน ๑ โครงการตามแผนยุทธศาสตร์ส่งเสริม กระจายอำนาจให้แก่องค์กรปกครองส่วนท้องถิ่น และโครงการตามเทศบัญญัติงบประมาณรายจ่าย

เทคนิคการทำงาน

นอกจากการประสานงานและนัดหมาย รวมทั้งการศึกษาข้อมูลโครงการ ได้แก่ วัตถุประสงค์ งบประมาณดำเนินการ การบริหารจัดการโครงการ แบบรูปรายการ รายการประกอบแบบ และ รายการวิศวกรรม ก่อนการสอดส่องแล้ว เมื่อเริ่มต้นการสอดส่อง/ลงพื้นที่ ก.ธ.จ. เลย จะสังเกต การก่อสร้าง/การดำเนินการ และรับฟังสรุปข้อมูลจากหน่วยงานเจ้าของโครงการ จากนั้นจะลงพื้นที่ เพื่อสัมภาษณ์ประชาชนที่เกี่ยวข้องที่อยู่ในพื้นที่ และผู้มีส่วนได้ส่วนเสียกับโครงการ นอกจากนี้ จะมีการบันทึกภาพซึ่งเปรียบเสมือนการทบทวนความจำของ ก.ธ.จ. เลย เพราะเมื่อกลับจากการสอดส่อง แล้ว ภาพถ่ายต่าง ๆ จะช่วยสรุปได้ว่าเหตุการณ์ที่ประสบพบมามีอะไรเกิดขึ้นบ้าง

ข้อเสนอแนะ

๑. ควรมีการสอดส่องร่วมกับหน่วยงานตามบันทึกข้อตกลงฯ (MOU)

๒. ควรมีการเพิ่มมาตรการความปลอดภัยในการสอดส่องให้แก่ ก.ธ.จ. อาทิ การทำประกัน อุบัติเหตุ สำหรับการเดินทางไปนอกพื้นที่เพื่อไปสอดส่องโครงการ

ก.ธ.จ. นครพนม

ประสบการณ์ในการปฏิบัติงาน

ก.ธ.จ. ชุดที่ ๔ ประสบปัญหาในการทำงานเนื่องจากสถานการณ์โควิด จึงปรับวิธีการทำงาน โดยใช้รูปแบบในการแบ่งโซนในความรับผิดชอบ แบ่งออกเป็น ๓ โซน คือ โซนเหนือ โซนกลาง และ โซนใต้ เพื่อให้การปฏิบัติงานและการใช้จ่ายงบประมาณที่มีอย่างจำกัด เป็นไปอย่างมีประสิทธิภาพ

ปัญหาอุปสรรค

๑. ก.ธ.จ. ยังไม่เป็นที่รู้จักในสังคมส่วนรวม เนื่องจากทุกครั้งที่เข้าร่วมประชุมอำเภอต่าง ๆ ต้องอธิบายตลอดว่า ก.ธ.จ. มาจากไหน มีบทบาทหน้าที่อย่างไร

๒. การประสานขอข้อมูลโครงการ/แผนงานจากจังหวัด ที่ล่าช้า

๓. ที่ผ่านมามีจังหวัดนครพนมมีปัญหาในการสรรหาล่าช้า สรรหาไม่ครบ ก.ธ.จ. บางท่านเข้ารับตำแหน่งแต่ไม่รู้อำนาจหน้าที่ ปัญหาส่วนนี้อาจเกิดจากกระบวนการสรรหา

ข้อเสนอแนะ

๑. ควรเพิ่มความเข้มข้นในกระบวนการสรรหา ก.ธ.จ. และให้มีการประชาสัมพันธ์ก่อนที่ ก.ธ.จ. จะครบวาระ โดยเฉพาะต้องลงไปยังตามท้องที่ไปตามในเขต/ตำบล/อำเภอ/จังหวัด ให้หัวหน้าส่วนราชการ กำนัน ผู้ใหญ่บ้าน ได้ประชาสัมพันธ์ เป็นประโยชน์ในการสรรหาบุคลากรที่จะมาทำหน้าที่ ผู้ที่มีความเสียสละ และความตั้งใจจริง

๒. เพิ่มแนวทางในด้านการประชาสัมพันธ์ให้ ก.ธ.จ. ให้เป็นที่รู้จัก

๓. ควรมีการอบรมก่อนปฏิบัติหน้าที่หรือหลังจากที่ได้รับการสรรหาโดยเร็ว

๔. ควรมีอาสา ก.ธ.จ. ในหมู่บ้านและตำบล เพื่อช่วยเป็นเครือข่ายของ ก.ธ.จ. ในการปฏิบัติงาน

ก.ธ.จ. มหาสารคาม

ประสบการณ์ในการปฏิบัติงาน

ก่อนที่กรรมการแต่ละท่านจะเข้าสวดส่องในแต่ละพื้นที่ จะมีการประชุมร่วมกันเพื่อพิจารณาโครงการที่คาดว่าจะมีปัญหา ซึ่งส่วนใหญ่ได้รับแจ้งจากประชาชนในเขตพื้นที่ โดยปกติจะเลือก ลงพื้นที่ทุกอำเภอ และแบ่งเขตพื้นที่เป็น ๒ โซน ได้แก่ โซนเหนือและโซนใต้ และแบ่งหน้าที่กันทำ ตามความถนัด/เชี่ยวชาญของ ก.ธ.จ. แต่ละท่าน การสวดส่องจะปฏิบัติตามระเบียบฯ อย่างเคร่งครัด ที่ผ่านมามีได้ร่วมกันสวดส่องโครงการอย่างต่อเนื่อง ตั้งแต่เริ่มดำเนินโครงการ จากการสวดส่อง บ่อยครั้งพบว่า โครงการยังไม่ได้ดำเนินการหรือล่าช้ากว่าแผน ซึ่ง ก.ธ.จ. จะให้คำแนะนำ และ ได้รับความร่วมมือจากทุกหน่วยงานเป็นอย่างดี หน่วยงานจะนำคำแนะนำหรือข้อเสนอแนะ ไปดำเนินการ ปรับปรุง แก้ไข จนสามารถดำเนินการได้สำเร็จ และเกิดประโยชน์ต่อประชาชน

ปัญหาอุปสรรค

๑. งบประมาณมีไม่เพียงพอต่อการดำเนินการ เนื่องจากจังหวัดมหาสารคามมีพื้นที่กว้าง และโครงการมีจำนวนมาก ทำให้ไม่สามารถสวดส่องได้ครบทุกโครงการ

๒. บางหน่วยงานยังไม่ทราบหน้าที่และบทบาทของ ก.ธ.จ.

ข้อเสนอแนะ

๑. ควรเพิ่มงบประมาณสนับสนุน ก.ธ.จ. ให้มากขึ้น ซึ่งจะทำให้การลงพื้นที่สะดวกและ ครอบคลุมยิ่งขึ้น

๒. สำนักนายกรัฐมนตรี ควรมีหนังสือแจ้งหน่วยงานต่าง ๆ เชิญ ก.ธ.จ. เข้าร่วมประชุม ประจำเดือน เพื่อที่ทาง ก.ธ.จ. จะได้เรียนนำเสนอหน้าที่ว่าทำอย่างไร และจะได้เป็นการประชาสัมพันธ์ อีกทางหนึ่งด้วย

ก.ธ.จ. นครราชสีมา

ประสบการณ์ในการปฏิบัติงาน

ก.ธ.จ. นครราชสีมา มีแนวทางการปฏิบัติงาน ๓ แบบ คือ การแบ่งพื้นที่การร่วมประชุม กับหัวหน้าราชการประจำอำเภอ การแบ่งพื้นที่รับผิดชอบส่งโครงการเป็นรายอำเภอ และการแบ่งหน้าที่รับผิดชอบในการนำเสนอโครงการ โดยจะคัดเลือกจากผู้รับผิดชอบโซน

ในปีที่ผ่านมา ก.ธ.จ. นครราชสีมา มีการส่งโครงการหลากหลายประเภท ยกเว้นโครงการของท้องถิ่น ซึ่งไม่อยู่ในแผนการส่ง

ปัญหาอุปสรรค

๑. หน่วยงานที่ถูกส่ง ไม่ทราบถึงภารกิจ ก.ธ.จ. ว่าจะทำอะไร จึงไม่ได้เตรียมการในส่วนของการเอกสาร ประกอบการดำเนินงาน เอกสารที่เตรียมบางสำนักงานทำ Power Point แค่ ๔ - ๖ หน้า ซึ่งไม่มีเอกสารอื่นประกอบในการส่งเลย บางโครงการ ผู้รับผิดชอบโครงการโดยตรงไม่ได้อยู่เพื่อให้ข้อมูลแก่ ก.ธ.จ.

๒. แบบประเมินโครงการส่งที่มีอยู่ไม่ตอบโจทย์ในโครงการที่ลงตรวจ เพราะเน้นไปโครงการด้านการก่อสร้าง

๓. ความชำนาญ/ความเข้าใจโครงการ และขั้นตอนในการเบิกจ่ายงบประมาณของ ก.ธ.จ. มีไม่เท่ากัน จึงเกิดความไม่เข้าใจในบทบาทในการสอบถามบางประเด็นที่ไม่เกี่ยวข้องกับโครงการ

๔. จังหวัดนครราชสีมา มีพื้นที่ขนาดใหญ่ จึงทำให้ไม่สามารถที่จะส่งโครงการให้ได้ครบครอบคลุมพื้นที่ทั้งหมด ซึ่งอาจทำบางโครงการอาจใช้งบประมาณไม่คุ้มค่า

๕. เรื่องร้องเรียนไม่สามารถตอบสนองต่อการแก้ปัญหาให้พี่น้องประชาชนหรือผู้ได้รับผลกระทบ เพราะใน ๑ ปี จะมีการประชุม ก.ธ.จ. เพียง ๓ - ๔ ครั้ง

๖. ค่าเบี้ยเลี้ยงเพียง ๑๒๐ บาท/๖ ชั่วโมง และไม่มีประกันอุบัติเหตุในขณะเดินทางไป - กลับการส่ง

ข้อเสนอแนะ

๑. ควรมีการประชาสัมพันธ์ให้หน่วยงานในพื้นที่ รู้จัก ก.ธ.จ. มากยิ่งขึ้น
๒. ควรปรับแบบประเมินโครงการให้สอดคล้องกับโครงการที่ ก.ธ.จ. ส่ง
๓. ควรเพิ่มงบประมาณให้กับ ก.ธ.จ. เพื่อให้สามารถทำงานได้ครอบคลุมทุกพื้นที่

ก.ธ.จ. ศรีสะเกษ

ประสบการณ์ในการปฏิบัติงาน

ตลอดระยะเวลาที่ผ่านมา ก.ธ.จ. ศรีสะเกษ ได้รับความกรุณาเป็นอย่างสูงจากผู้บริหารทุกหน่วยงาน ที่พร้อมให้ข้อมูลกับ ก.ธ.จ. ด้วยตัวเอง ในส่วนของการทำรายงานผลการปฏิบัติงาน และการเบิกจ่ายงบประมาณ ก.ธ.จ. ศรีสะเกษ จะร่วมด้วยช่วยกันทำ โดยผู้ช่วยเลขานุการ ก.ธ.จ. ของจังหวัด มีหน้าที่เพียงให้คำแนะนำและตรวจสอบความถูกต้อง เพื่อให้เป็นไปตามระเบียบฯ และหลักเกณฑ์ต่าง ๆ

นอกจากการทำหน้าที่ตามอำนาจที่มีแล้ว ก.ธ.จ. ศรีสะเกษ ยังมีการร่วมประชุมและร่วมกิจกรรมประเพณีต่าง ๆ ประจำอำเภอ/ประจำจังหวัด รวมถึงได้รับความกรุณาจากสถานีวิทยุกระจายเสียงแห่งประเทศไทยของจังหวัดศรีสะเกษในการเผยแพร่งานของ ทำให้ประชาชนและหน่วยงานในจังหวัดศรีสะเกษ รู้จักและเข้าใจบทบาทหน้าที่ของ ก.ธ.จ. เป็นอย่างดี

ก.ธ.จ. ศรีสะเกษ (ต่อ)

ก.ธ.จ. ศรีสะเกษ มีเจตนารมณ์เดียวกัน คือ การปฏิบัติหน้าที่โดยคิดเสมอว่า ก.ธ.จ. คือ การเป็นจิตอาสาที่เข้ามาทำงานเพื่อช่วยพัฒนาบ้านเมืองในฐานะภาคประชาชน จึงพร้อมที่จะเสียสละตนในการปฏิบัติหน้าที่ รวมทั้งการให้ข้อมูลกับพี่น้องประชาชนได้รับทราบถึงแผนงานโครงการต่าง ๆ ของรัฐบาล รวมทั้งประเด็นปัญหาที่พบเจอ เนื่องจากได้รับคำแนะนำจากผู้ตรวจราชการสำนักนายกรัฐมนตรี ว่าเราต้องช่วยทำหน้าที่เสมือนกระบอกเสียงของรัฐบาล ประชาสัมพันธ์งานของรัฐ ให้ประชาชนได้รับทราบในฐานะที่เราทำงานร่วมกับกับจังหวัด มีโอกาสได้สอดส่องและติดตามแผนงาน/โครงการต่าง ๆ ของรัฐบาล

เทคนิคการทำงาน

การสอดส่อง คือ การตรวจติดตามโดยมุ่งหวังที่พี่น้องประชาชนได้รับประโยชน์สูงสุดไม่ใช่การตรวจสอบ ในการสอดส่องของ ก.ธ.จ. ศรีสะเกษ จะไปติดตามว่าหน่วยงานได้ปฏิบัติตามหลักการบริหารบ้านเมืองที่ดีหรือไม่ มีระเบียบกฎหมายใด ที่ได้ปฏิบัติโดยมีคุณธรรม จริยธรรมที่ประชาชนได้มีส่วนร่วมเพียงใด โปร่งใสหรือไม่ มีความรับผิดชอบและเกิดความคุ้มค่าจากการใช้จ่ายงบประมาณเพียงใด รวมทั้งจะต้องมีการติดตามประเมินผล ว่าเมื่อกิจกรรม/โครงการที่ทำนั้นแล้วเสร็จ เกิดประโยชน์ต่อประชาชนมากน้อยเพียงใด ผลที่คาดว่าจะได้รับเขียนไว้อย่างไร เมื่อสอดส่องก็ดูว่ามีผลสำเร็จเป็นไปตามแผนที่กำหนดไว้หรือไม่ โดยได้ทราบว่าตั้งแต่มี ก.ธ.จ. หน่วยงานต่าง ๆ เกิดความตื่นตัวมากขึ้น ส่งผลให้การปฏิบัติภารกิจของหน่วยงานมีความระมัดระวัง รัดกุม และมีประสิทธิภาพยิ่งขึ้น



ส่วนที่ ๓

ผลการสำรวจความพึงพอใจ
และความคิดเห็นเกี่ยวกับโครงการอบรมฯ

ส่วนที่ ๓ ผลการสำรวจความพึงพอใจและความคิดเห็นเกี่ยวกับโครงการอบรมฯ

- เป็นการสำรวจความพึงพอใจและความคิดเห็น ในประเด็นต่าง ๆ ดังนี้
 ๑. ภาพรวมของวิทยากร
 ๒. ความรู้ความเข้าใจที่ได้รับจากการอบรมฯ
 ๓. ความพึงพอใจโดยรวมต่อโครงการอบรมฯ
- เกณฑ์การแบ่งช่วงคะแนนค่าเฉลี่ยได้กำหนดเกณฑ์ประเมินไว้ดังนี้

ค่าเฉลี่ย ๔.๐๑ – ๕.๐๐	หมายถึง	ระดับความพึงพอใจในระดับดีมาก
ค่าเฉลี่ย ๓.๐๑ – ๔.๐๐	หมายถึง	ระดับความพึงพอใจในระดับดี
ค่าเฉลี่ย ๒.๐๑ – ๓.๐๐	หมายถึง	ระดับความพึงพอใจในระดับปานกลาง
ค่าเฉลี่ย ๑.๐๑ – ๒.๐๐	หมายถึง	ระดับความพึงพอใจในระดับน้อย
ค่าเฉลี่ย ๐.๐๐ – ๑.๐๐	หมายถึง	ระดับความพึงพอใจในระดับน้อยที่สุด
- ผลการสำรวจความพึงพอใจและความคิดเห็นของผู้เข้าร่วมการอบรมที่มีต่อโครงการอบรมฯ จากผู้เข้าร่วมโครงการอบรมฯ ทั้ง ๔ ครั้ง จำนวน ๑,๔๐๓ คน มีผู้ตอบแบบสอบถาม จำนวน ๔๑๕ คน คิดเป็นร้อยละ ๒๙.๕๘ ของผู้เข้าร่วมโครงการทั้งหมด โดยมีผลการสำรวจในภาพรวม สรุปได้ดังนี้

ภาค	ผู้เข้าร่วมโครงการอบรม	ผู้ตอบแบบประเมิน	คิดเป็นร้อยละ
ภาคกลางและภาคตะวันออก	๔๑๕ คน	๑๒๐ คน	๒๘.๙๒
ภาคใต้และภาคใต้ชายแดน	๒๗๕ คน	๑๑๘ คน	๔๒.๙๑
ภาคเหนือ	๓๒๒ คน	๘๒ คน	๒๕.๔๗
ภาคตะวันออกเฉียงเหนือ	๓๙๑ คน	๙๕ คน	๒๔.๓๐

๑. ภาพรวมของวิทยากร ในภาพรวมอยู่ในระดับดีมาก ที่ค่าเฉลี่ย ๔.๓๐
 - ๑.๑ ความรู้ ความเชี่ยวชาญของวิทยากร อยู่ในระดับดีมาก ที่ค่าเฉลี่ย ๔.๒๑
 - ๑.๒ การอธิบายเนื้อหาที่มีความชัดเจน เข้าใจง่าย อยู่ในระดับดีมาก ที่ค่าเฉลี่ย ๔.๔๐
 - ๑.๓ เปิดโอกาสให้ซักถามหรือแสดงความคิดเห็น อยู่ในระดับดีมาก ที่ค่าเฉลี่ย ๔.๒๘
 - ๑.๔ สามารถอธิบายหรือตอบข้อซักถามได้อย่างชัดเจน อยู่ในระดับดีมาก ที่ค่าเฉลี่ย ๔.๓๓
๒. ความรู้ความเข้าใจที่ได้รับจากการอบรมฯ ในภาพรวมอยู่ในระดับดีมาก ที่ค่าเฉลี่ย ๔.๒๒
 - ๒.๑ ความรู้ความเข้าใจก่อนการเข้ารับการอบรมฯ อยู่ในระดับดี ที่ค่าเฉลี่ย ๓.๙๒
 - ๒.๒ ความรู้ความเข้าใจหลังการเข้ารับการอบรมฯ อยู่ในระดับดีมาก ที่ค่าเฉลี่ย ๔.๓๖
 - ๒.๓ สามารถนำความรู้ความเข้าใจที่ได้รับไปใช้ประโยชน์ในการปฏิบัติงาน ก.ธ.จ. ให้มีประสิทธิภาพมากขึ้น อยู่ในระดับดีมาก ที่ค่าเฉลี่ย ๔.๓๙
๓. ความพึงพอใจโดยรวมต่อโครงการอบรมฯ ในภาพรวมอยู่ในระดับดีมาก ที่ค่าเฉลี่ย ๔.๑๙
 - ๓.๑ ระบบการประชุมทางไกลมีเสียงและภาพอย่างชัดเจน อยู่ในระดับดีมาก ที่ค่าเฉลี่ย ๔.๒๐
 - ๓.๒ ความเหมาะสมของระยะเวลาในการอบรม อยู่ในระดับดีมาก ที่ค่าเฉลี่ย ๔.๐๙
 - ๓.๓ ความพึงพอใจโดยรวมที่มีต่อโครงการอบรมฯ อยู่ในระดับดีมาก ที่ค่าเฉลี่ย ๔.๒๗



ส่วนที่ ๔

ประมวลปัญหาอุปสรรค ข้อเสนอแนะ
และแนวทางการแก้ไข

ส่วนที่ ๔ ประมวลปัญหาอุปสรรค ข้อเสนอแนะ และแนวทางการแก้ไข

ปัญหาอุปสรรค และข้อเสนอแนะ	แนวทางการแก้ไข
๑. การสรรหาและแต่งตั้ง	
<p>๑.๑ ในช่วงรอยต่อของการแต่งตั้ง ก.ธ.จ. ชุดใหม่ ส่งผลให้การประสานความร่วมมือในการทำงานหยุดชะงักลง อยากทราบว่า คณะกรรมการชุดเดิมต้องรักษาการจนกว่าจะมีการแต่งตั้งคณะกรรมการชุดใหม่หรือไม่ และเป็นไปได้หรือไม่ ที่จะให้มีการสรรหาและแต่งตั้ง ก.ธ.จ. ชุดใหม่ไว้ ก่อนที่คณะกรรมการชุดเก่าหมดวาระ เพื่อที่เมื่อ ก.ธ.จ. ชุดเก่าหมดวาระแล้ว จะทำให้ ก.ธ.จ.ชุดใหม่ปฏิบัติหน้าที่ได้อย่างต่อเนื่อง ไม่หยุดชะงัก</p>	<p>๑.๑ มติที่ประชุม ผต.นร. เมื่อวันที่ ๓ พฤษภาคม ๒๕๖๒ ให้มีหนังสือแจ้งจังหวัดที่กรรมการ ก.ธ.จ. เหลือระยะเวลาดำรงตำแหน่งไม่ถึง ๙๐ วัน โดยสำนักงานปลัดสำนักนายกรัฐมนตรี จะมีหนังสือถึงผู้ว่าราชการจังหวัด ให้ดำเนินการสรรหากรรมการธรรมาภิบาลจังหวัด แทนกรรมการที่พ้นจากตำแหน่งตามวาระ โดยดำเนินการให้เป็นไปตามที่ระเบียบฯ และประกาศ นร. เรื่อง แนวทางปฏิบัติในการสรรหากรรมการธรรมาภิบาลจังหวัด ลงวันที่ ๑๑ กรกฎาคม พ.ศ. ๒๕๕๕ กำหนด ทั้งนี้ เพื่อให้การดำเนินการสรรหา ดังกล่าวในวาระถัดไป เป็นไปด้วยความเรียบร้อย แล้วเสร็จตามกรอบระยะเวลาที่กำหนด และ ก.ธ.จ. สามารถปฏิบัติหน้าที่ได้อย่างต่อเนื่องและมีประสิทธิภาพ ซึ่งในระหว่างที่ยังไม่มีการสรรหาและรับรองกรรมการชุดใหม่ ระเบียบฯ ข้อ ๑๘ วรรคสอง กำหนดให้กรรมการซึ่งพ้นจากตำแหน่งตามวาระนั้นอยู่ในตำแหน่งเพื่อปฏิบัติหน้าที่ต่อไปจนกว่ากรรมการซึ่งได้รับการสรรหาใหม่เข้ารับหน้าที่แทน</p>
๒. การปฏิบัติหน้าที่ของคณะกรรมการธรรมาภิบาลจังหวัด	
<p>๒.๑ วิธีการดำเนินการสอดส่องและการรับเรื่องร้องเรียนของ ก.ธ.จ. แต่ละคณะมีมาตรฐานในการทำงานแตกต่างกัน เห็นควรกำหนดวิธีการทำงานหรือการปฏิบัติหน้าที่ รวมถึงกรอบการรับเรื่องร้องเรียนในคู่มือให้ชัดเจน โดยต้องทราบวิธีการสอดส่อง เรื่องร้องเรียนต้องมีลักษณะอย่างไรจึงจะสามารถรับได้ และการให้ข้อเสนอแนะเหล่านี้ควรเป็นไปในทิศทางเดียวกัน เพื่อให้หน่วยงานฯ ให้การยอมรับ และการดำเนินการเป็นมาตรฐานเดียวกัน</p>	<p>๒.๑ มาตรฐานกลางในการปฏิบัติงานของ ก.ธ.จ. และฝ่ายเลขานุการ ก.ธ.จ. ได้กำหนดหลักเกณฑ์และแนวทางการดำเนินงานในเรื่องวิธีการสอดส่องแผนงาน/โครงการ รวมทั้งการพิจารณารับเรื่องร้องเรียนของ ก.ธ.จ. ทั้งนี้ ในปีงบประมาณ พ.ศ. ๒๕๖๗ สำนักงานปลัดสำนักนายกรัฐมนตรี มีแผนดำเนินการปรับปรุงคู่มือการปฏิบัติงานของ ก.ธ.จ. ให้มีความเหมาะสมและเป็นปัจจุบันยิ่งขึ้น เพื่ออำนวยความสะดวกในการปฏิบัติงานของ ก.ธ.จ. ให้เป็นไปอย่างมีประสิทธิภาพ มีทิศทางและมาตรฐานเดียวกันต่อไป</p>
<p>๒.๒ มีกรรมการบางท่านซึ่งตั้งแต่เข้ารับตำแหน่งไม่เคยเข้าร่วมการประชุม ก.ธ.จ. สำนักงานปลัดสำนักนายกรัฐมนตรี ควรกำหนดหลักเกณฑ์เรื่องการขาดประชุมให้มีผลและสามารถให้พ้นจากตำแหน่งกรรมการได้</p>	<p>๒.๒ ประกาศสำนักนายกรัฐมนตรี เรื่อง ประมวลจริยธรรมของกรรมการธรรมาภิบาลจังหวัด ลงวันที่ ๑๔ ตุลาคม พ.ศ. ๒๕๕๕ ข้อ ๑๐ กำหนดว่า กรรมการพึงถือเป็นหน้าที่ในการเข้าประชุม ก.ธ.จ. ทุกครั้ง เว้นแต่มีเหตุสุดวิสัยหรือเหตุจำเป็นอื่นที่ไม่อาจเข้าร่วมประชุมได้ และระเบียบฯ ข้อ ๑๙ ได้กล่าวถึงการพ้นจากตำแหน่ง</p>

ปัญหาอุปสรรค และข้อเสนอแนะ	แนวทางการแก้ไข
	ก่อนครบวาระ โดย (๔) กำหนดว่า ก.ธ.จ. มีมติด้วยคะแนนเสียงไม่น้อยกว่าสองในสามของจำนวนกรรมการทั้งหมดเท่าที่มีอยู่ให้พ้นจากตำแหน่งเพราะมีความประพฤติในทางที่จะนำมาซึ่งความเสื่อมเสียต่อก.ธ.จ. บกพร่องต่อหน้าที่ หรือหย่อนความสามารถได้
๒.๓ สำนักงานจังหวัด/อำเภอ ควรเชิญกรรมการ ก.ธ.จ. เข้าร่วมประชุมของจังหวัด/อำเภอด้วยทุกครั้ง	๒.๓ สำนักงานปลัดสำนักนายกรัฐมนตรีได้มีหนังสือเรียนผู้ว่าราชการจังหวัดทุกจังหวัด ขอความอนุเคราะห์ให้แจ้งเชิญ ก.ธ.จ. เข้าร่วมประชุมหัวหน้าส่วนราชการระดับจังหวัด และแจ้งนายอำเภอขอให้ทำหนังสือเชิญ ก.ธ.จ. ในพื้นที่เข้าร่วมประชุมหัวหน้าส่วนราชการระดับอำเภอ และการประชุมกำนัน ผู้ใหญ่บ้าน ทั้งนี้ เพื่อให้ ก.ธ.จ. ได้แนะนำตัว ชี้แจงบทบาทหน้าที่ และแนวทางการปฏิบัติงานของ ก.ธ.จ. รวมทั้งรับทราบนโยบายของจังหวัดด้วย
๒.๔ ควรมีรายชื่อผู้ติดต่อประสานงานหน่วยงาน MOU ในพื้นที่ เพื่อความสะดวกรวดเร็วในการปฏิบัติงาน	๒.๔ คู่มือ ก.ธ.จ. หน้า ๑๔๑ - ๑๖๓ ได้ระบุช่องทางการติดต่อหน่วยงานทั้งในส่วนกลาง ได้แก่ ประธานและฝ่ายเลขานุการ ก.ธ.จ. ของ สปน. และในพื้นที่ ได้แก่ ฝ่ายเลขานุการ ก.ธ.จ. ของจังหวัด และหน่วยงาน MOU ในจังหวัดไว้ด้วยแล้ว
๒.๕ จากการสอดส่องแผนงาน/โครงการที่ผ่านมา บางหน่วยงานมีการดำเนินการไม่ถูกต้องตามระเบียบกระทรวงการคลังว่าด้วยการจัดซื้อจัดจ้าง และการบริหารพัสดุภาครัฐ ซึ่งไม่ได้มีเจตนาในการดำเนินงานไปในทางทุจริต แต่เพราะเกิดจากความเข้าใจผิดในตัวของระเบียบดังกล่าว ซึ่งหน่วยงานในทุกพื้นที่มีเจตนาที่จะพัฒนาพื้นที่ให้เกิดประโยชน์สุขต่อประชาชน หน่วยงาน MOU มีแนวทางการแจ้งเตือนหรือป้องกันอย่างไรที่หน่วยงานดังกล่าวจะไม่ต้องเข้าไปสู่กระบวนการตรวจสอบว่าเป็นการดำเนินการที่ทุจริต	๒.๕ ปรัชญาในการทำงานของหน่วยงาน MOU คือ ไม่ต้องการให้เกิดความเสียหายหรือการทุจริต เมื่อมีเหตุต้องสงสัย สำนักงาน ป.ป.ช. สตง. หรือสำนักงาน ป.ป.ท. จะเข้าไปตรวจเพื่อให้คำปรึกษาแนะนำ เพื่อเฝ้าระวัง ระงับยับยั้ง แบบ Monitoring เพื่อให้เกิดการดำเนินงานที่ถูกต้อง ไม่ใช่เป็นการจับผิด ในส่วนของ สตง. หากพบว่ามีเจ้าหน้าที่ของรัฐหรือหน่วยงานของรัฐใดบกพร่องในหน้าที่ ไม่ปฏิบัติตามกฎหมาย ระเบียบหรือข้อบังคับ แต่ไม่ก่อให้เกิดความเสียหายหรือไม่มีเจตนาทุจริต ทั้งนี้ เจ้าหน้าที่หรือหน่วยงานต้องมีหลักฐานที่พิสูจน์ให้เห็นได้ว่าความผิดพลาดหรือบกพร่องที่เกิดขึ้นนั้น ไม่ว่าจะเป็นอย่างประมาทที่ใช้หรือโครงการที่ได้ดำเนินการไปนั้น เป็นไปตามวัตถุประสงค์และก่อให้เกิดประโยชน์แก่ประชาชนหรือไม่ ซึ่งผลสัมฤทธิ์ของงานนั่นเองจะเป็นตัวปกป้องเจ้าหน้าที่ของรัฐไม่ให้ถูกดำเนินการทางวินัย และหน่วยงานของรัฐไม่ต้องเข้าไปสู่กระบวนการตรวจสอบว่าเป็นการดำเนินการที่ทุจริต และ สตง. จะให้คำแนะนำในการปฏิบัติงานเพื่อทำให้ถูกต้องเพื่อไม่ให้เกิดความผิดพลาดซ้ำอีกในอนาคตต่อไป

ปัญหาอุปสรรค และข้อเสนอแนะ	แนวทางการแก้ไข
๓. การจัดอบรม/สัมมนา และการประชาสัมพันธ์	
<p>๓.๑ กรรมการ ก.ธ.จ. ที่เข้ารับตำแหน่งใหม่ รวมทั้งกรรมการ ก.ธ.จ. ทานเดิมบางส่วน ไม่เข้าใจเจตนารมณ์ของการจัดตั้ง ก.ธ.จ. รวมทั้งบทบาทอำนาจหน้าที่ของ ก.ธ.จ. และแนวทางการปฏิบัติหน้าที่ ก.ธ.จ. ส่งผลให้การปฏิบัติงานบางครั้งไม่เป็นไปในเชิงสร้างสรรค์ เห็นควรให้มีการอบรมให้ความรู้แก่ ก.ธ.จ. อย่างต่อเนื่องและสม่ำเสมอ โดยเน้นย้ำบทบาท อำนาจหน้าที่ และแลกเปลี่ยนความคิดเห็นเกี่ยวกับการขับเคลื่อนงานของ ก.ธ.จ. รวมทั้งยกกรณีตัวอย่างการกระทำเกินขอบเขตอำนาจที่ผ่านมาเพื่อเป็นกรณีศึกษา</p>	<p>๓.๑ ในปีงบประมาณ พ.ศ. ๒๕๖๖ สำนักงานปลัดสำนักนายกรัฐมนตรี ได้จัดให้มีการอบรมเชิงปฏิบัติการเพื่อเพิ่มศักยภาพในการปฏิบัติงานของคณะกรรมการธรรมาภิบาลจังหวัด (ก.ธ.จ.) ผ่านสื่ออิเล็กทรอนิกส์ จำนวน ๔ ครั้ง รวม ๖ ภาค โดยมีวัตถุประสงค์เพื่อเสริมสร้างความรู้ความเข้าใจเกี่ยวกับการปฏิบัติหน้าที่ของ ก.ธ.จ. รวมทั้งการปฏิบัติงานร่วมกับหน่วยงาน MOU ในการป้องกันและแก้ไขปัญหาการทุจริตประพฤติมิชอบในส่วนราชการและหน่วยงานของรัฐ รวมทั้งแลกเปลี่ยนความคิดเห็นและประสบการณ์ในการปฏิบัติงานระหว่าง ก.ธ.จ. เพื่อที่จะนำความรู้ไปพัฒนาการปฏิบัติงานให้มีประสิทธิภาพมากยิ่งขึ้น โดยผลการประเมินจากผู้เข้าร่วมการอบรมฯ ในหัวข้อความรู้ความเข้าใจหลังการอบรมฯ อยู่ในระดับดีมากที่ค่าเฉลี่ย ๔.๓๖ ซึ่งเพิ่มขึ้นจากความรู้ความเข้าใจก่อนการอบรม ในระดับดี ที่ค่าเฉลี่ย ๓.๙๒</p> <p>ในปีงบประมาณ พ.ศ. ๒๕๖๗ สำนักงานปลัดสำนักนายกรัฐมนตรี มีแผนที่จะจัดโครงการอบรม/สัมมนา เพื่อเสริมสร้างความเข้มแข็งในการปฏิบัติงานของ ก.ธ.จ. ในระดับพื้นที่ ขณะนี้อยู่ระหว่างศึกษาข้อมูลเพื่อจัดทำโครงการให้สอดคล้องและเหมาะสมกับงบประมาณที่มีอยู่เนื่องจากงบประมาณที่ได้รับมีจำกัด</p>
<p>๓.๒ ส่วนราชการ อปท. และประชาชน ยังไม่รู้จักและเข้าใจบทบาทหน้าที่ของ ก.ธ.จ. เท่าที่ควร เห็นควรให้มีการประชาสัมพันธ์ให้ความรู้แก่หัวหน้าส่วนราชการ ผู้นำท้องถิ่น และผู้นำชุมชนเกี่ยวกับเจตนารมณ์ของการจัดตั้ง ก.ธ.จ. รวมทั้งบทบาทอำนาจหน้าที่ของ ก.ธ.จ. เพื่อให้การดำเนินงานของ ก.ธ.จ. ในพื้นที่เป็นไปด้วยความราบรื่น และได้รับความร่วมมือในการให้ข้อมูล</p>	<p>๓.๒ มาตรฐานกลางในการปฏิบัติงานของ ก.ธ.จ. และฝ่ายเลขานุการ ก.ธ.จ. ได้กำหนดแนวทางการจัดประชุม ก.ธ.จ. และการลงพื้นที่สอดส่องแผนงาน/โครงการ โดยให้ ก.ธ.จ. ทุกคณะจัดประชุม ก.ธ.จ. สัญจรเวียนไปตามอำเภอต่าง ๆ เพื่อบูรณาการในการทำงานร่วมกันและเป็นการประชาสัมพันธ์การดำเนินงานของ ก.ธ.จ. ไปด้วย นอกจากนี้ สำนักงานปลัดสำนักนายกรัฐมนตรี ได้จัดทำคลิปวิดีโอ “บทบาทอำนาจหน้าที่ และภารกิจงาน ก.ธ.จ.” เผยแพร่ไว้บนเว็บไซต์ ก.ธ.จ. ที่ www.ggc.opm.go.th ซึ่ง ก.ธ.จ. สามารถนำวิดีโอที่ติดกล่าวเผยแพร่ในเวทีการประชุมต่าง ๆ เพื่อเป็นการประชาสัมพันธ์ให้ ก.ธ.จ. เป็นที่รู้จักได้อีกทางหนึ่งด้วย</p>

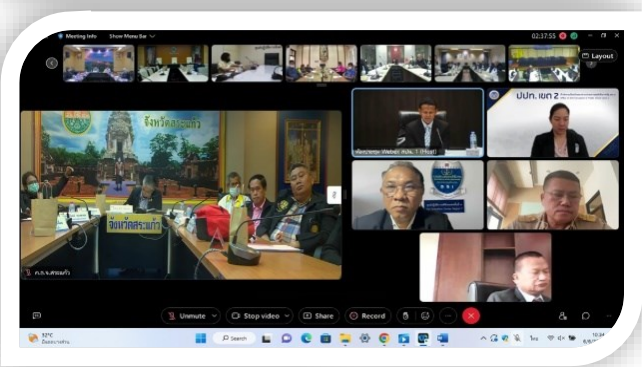
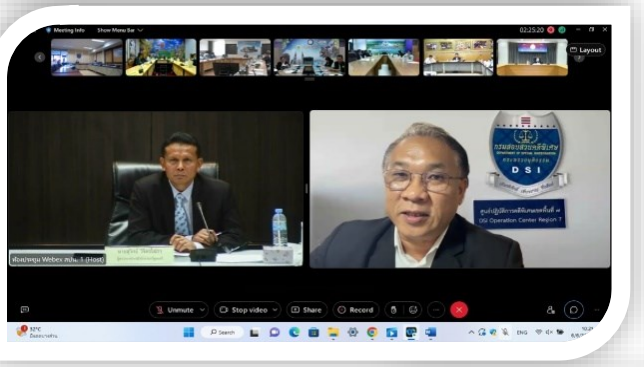
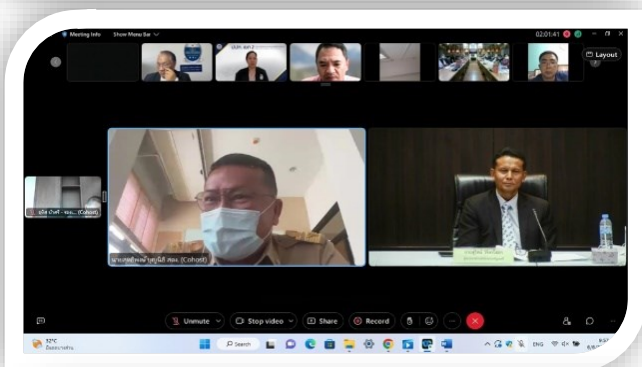
ปัญหาอุปสรรค และข้อเสนอแนะ	แนวทางการแก้ไข
๔. การขอรับการสนับสนุนงบประมาณ	
<p>๔.๑ งบประมาณไม่เพียงพอกับการปฏิบัติงานของ ก.ธ.จ. บางจังหวัดกำหนดลงพื้นที่สอดส่องหลายโครงการ หลายโครงการเดินทางลำบาก พาหนะของกรรมการมีสภาพไม่เอื้ออำนวยต่อการลงพื้นที่ ทำให้การทำงานไม่ต่อเนื่อง เห็นควรให้ส่วนกลางสนับสนุนงบประมาณเพิ่มขึ้น</p>	<p>๔.๑ สำนักงานปลัดสำนักนายกรัฐมนตรีมีนโยบายที่จะสนับสนุนงบประมาณเพื่อใช้ในการดำเนินงานตามภารกิจต่าง ๆ ให้กับ ก.ธ.จ. อย่างต่อเนื่อง อย่างไรก็ตาม งบประมาณที่จะสนับสนุนขึ้นอยู่กับจำนวนงบประมาณที่ได้รับจัดสรรในแต่ละปี ดังนั้น เมื่อจังหวัดได้รับการโอนจัดสรรงบประมาณจากสำนักงานปลัดกระทรวงมหาดไทยแล้ว ก.ธ.จ. ควรดำเนินการ ดังนี้</p> <ul style="list-style-type: none"> - จัดทำแผนการใช้จ่ายงบประมาณในการสอดส่องโครงการ และการดำเนินงานอื่น ๆ ภายในกรอบวงเงินงบประมาณที่ได้รับจัดสรร และเบิกจ่ายงบประมาณตามหลักเกณฑ์การเบิกค่าใช้จ่ายฯ ที่กำหนด - ปรับแผนการลงพื้นที่ โดยอาจลดจำนวนคนในการลงพื้นที่ หรือควรวรวันในการลงพื้นที่สำหรับพื้นที่ใกล้เคียงกันเพื่อลดการใช้งบประมาณ รวมทั้งลดค่าใช้จ่าย เนื่องจากการลงพื้นที่สอดส่องจำเป็นต้องใช้งบประมาณในการเดินทางจำนวนมาก - หลีกเลี่ยงค่าใช้จ่ายที่ไม่จำเป็นและไม่เป็นไปตามเจตนารมณ์ของหลักการ ก.ธ.จ. - การจัดทำรายงานผลการดำเนินงานของ ก.ธ.จ. ขอให้จัดทำในรูปแบบเอกสารอิเล็กทรอนิกส์แทนการจัดทำเป็นรูปเล่ม
๕. การปฏิบัติงานร่วมกับหน่วยงาน MOU	
<p>๕.๑ ในการดำเนินการของ ก.ธ.จ. หากพบเห็นพฤติกรรมที่ส่อไปในทางทุจริตเกี่ยวกับการจัดซื้อจัดจ้าง หรือมีการฮั้วประมูล ก.ธ.จ. จะต้องมีการพยานหลักฐานอย่างน้อยเพียงใด ในการส่งเรื่องเพื่อให้หน่วยงานที่เกี่ยวข้องดำเนินการต่อ</p>	<p>๕.๑ ในการพิจารณาการรับเรื่องร้องเรียนการทุจริตและประพฤติมิชอบของสำนักงาน ป.ป.ช. จะมีองค์ประกอบอยู่ ๔ หัวข้อ มาประกอบในการพิจารณา โดยตรวจสอบจากพยานหลักฐาน พยานบุคคล และพยานวัตถุเพื่อให้รู้ว่า ๑. ผู้กระทำความผิดเป็นเจ้าหน้าที่ของรัฐหน่วยงานใด ๒. มีอำนาจหน้าที่อย่างไร ๓. การปฏิบัติหน้าที่ก่อให้เกิดความเสียหายอย่างไร และ ๔. ความเสียหายที่เกิดขึ้นคืออะไร โดยสำนักงาน ป.ป.ช. ได้ร่วมกันกับ ก.ธ.จ. จัดทำคู่มือแนวทางการปฏิบัติงานร่วมกันในการป้องกันและแก้ไขปัญหาการทุจริต เพื่อใช้เป็นกรอบและแนวทางในการปฏิบัติงาน</p> <p>ในส่วนของ สตง. หากพบเห็นว่ามีกรกระทำที่ไม่ถูกต้อง ไม่ถูกกฎหมาย ไม่ถูกระเบียบ หรือส่อว่ามีการทุจริต ไม่ว่าจะเป็นการจัดเก็บรายได้ การใช้ประโยชน์ การใช้ทรัพย์สินและสิทธิประโยชน์ต่าง ๆ ที่อยู่ในความครอบครองของรัฐ ก.ธ.จ. สามารถทำเป็น</p>

ปัญหาอุปสรรค และข้อเสนอแนะ	แนวทางการแก้ไข
	<p>หนังสือหรือเข้าไปปรึกษาได้ที่ สตง. ประจำจังหวัด โดยหากเป็นเรื่องของการใช้จ่ายเงินงบประมาณและการใช้ประโยชน์ จะต้องต้องมีข้อมูลว่าการดำเนินงานเป็นไปตามวัตถุประสงค์ที่กำหนดไว้ หรือก่อให้เกิดความคุ้มค่าและประสิทธิภาพหรือไม่ เนื่องจากกฎหมายของ สตง. ฉบับปัจจุบัน กำหนดไว้ว่าหากเจ้าหน้าที่ของรัฐได้กระทำการบกพร่องในการใช้เงินตามกฎหมายหรือระเบียบไปแล้ว แต่ไม่ได้ก่อให้เกิดความเสียหายหรือไม่ได้มีการกระทำการทุจริต สตง. มีหน้าที่แนะนำเจ้าหน้าที่ให้ดำเนินงานให้ถูกต้องในคราวต่อไป แต่หากพบว่ามีการกระทำการทุจริต จะต้องนำเรื่องส่งต่อไปให้หน่วยงานที่เกี่ยวข้องเพื่อดำเนินการต่อไป</p> <p>สำหรับสำนักงาน ป.ป.ท. จะรับเรื่องร้องเรียนผ่านทางศูนย์อำนวยการต่อต้านการทุจริตแห่งชาติ ซึ่งมีอำนาจในการรับเรื่องร้องเรียน ๒ กรณี ได้แก่ ๑. กรณีการทุจริตประพฤติมิชอบของเจ้าหน้าที่รัฐ ๒. กรณีที่หน่วยงานของรัฐดำเนินงานแล้วก่อให้เกิดความเดือดร้อนหรือการดำเนินงานไม่เป็นไปตามกฎหมายว่าด้วยการอำนวยความสะดวกในการพิจารณาอนุญาตของทางราชการหรือการดำเนินงานก่อให้เกิดความเสียหายแก่ทางราชการอย่างร้ายแรง โดย สำนักงาน ป.ป.ท. จะดำเนินการตรวจสอบ ซึ่งหากพบข้อเท็จจริงว่ามีการทุจริตประพฤติมิชอบ จะดำเนินการส่งเรื่องให้สำนักงาน ป.ป.ช. ดำเนินการในส่วนที่เกี่ยวข้องต่อไป หรือหากพบว่าหน่วยงานของรัฐก่อให้เกิดความเดือดร้อนหรือไม่เป็นไปตามกฎหมายว่าด้วยการอำนวยความสะดวกในการพิจารณาอนุญาตของทางราชการ ก็จะมีข้อสั่งการให้หน่วยงานนั้นปรับปรุงแก้ไขต่อไป</p> <p>ในกรณีการส่งเรื่องการทุจริตเพื่อให้ DSI ตรวจสอบข้อเท็จจริง หากพบว่ามีความผิดตามกฎหมายของ DSI ก็จะได้รับเข้าเป็นคดีพิเศษ โดยช่องทางการรับเข้าเป็นคดีพิเศษ จะมีอยู่ ๒ ช่องทาง คือ ๑. คดีพิเศษโดยอัตโนมัติ โดยการกระทำความผิดหรือการทุจริตประพฤติมิชอบ ต้องมีความซับซ้อน มีผลกระทบรุนแรง หรือมีผู้มีอิทธิพลเข้ามาเกี่ยวข้อง ตามฐานความผิดตามกฎหมายบัญญัติห้ามกระทำความผิดที่เป็นการกำหนดรายละเอียดของลักษณะของการทำความผิดที่เป็นคดีพิเศษตามมาตรา ๒๑ วรรค ๑ (๑) ของพระราชบัญญัติการสอบสวนคดีพิเศษ พ.ศ. ๒๕๔๗ และ ๒. คดีพิเศษที่ต้องเสนอคณะกรรมการคดีพิเศษ (กคพ.) ให้มีมติเป็นคดีพิเศษ</p>

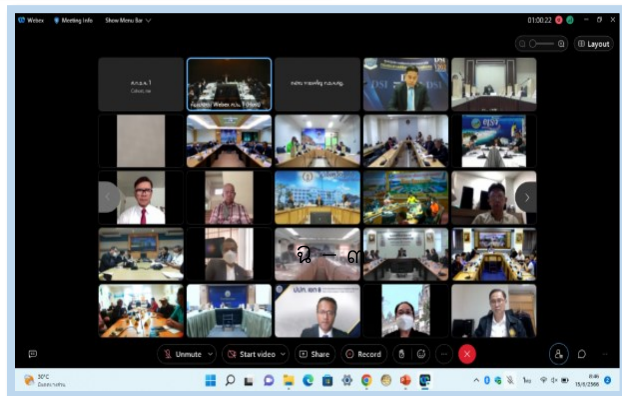
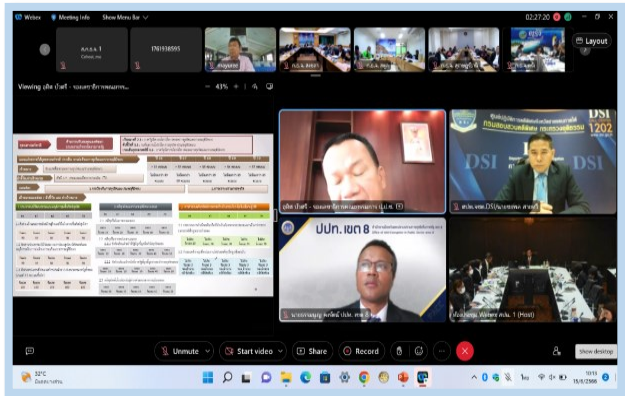
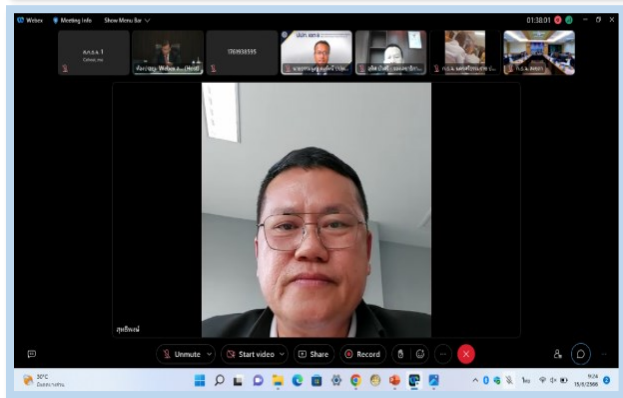
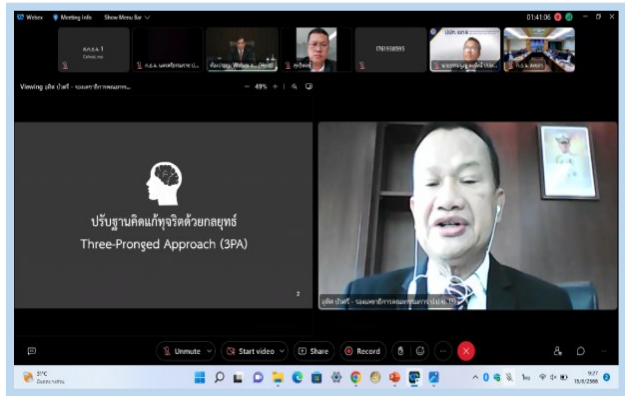
ปัญหาอุปสรรค และข้อเสนอแนะ	แนวทางการแก้ไข
	<p>โดยเป็นคดีอาญาอื่นที่ไม่ได้จำกัดความผิด อาจมีผลกระทบอย่างรุนแรงที่ส่งผลกระทบต่อความสงบเรียบร้อย โดย ก.ธ.จ. สามารถส่งเรื่องร้องเข้ามาให้ทาง DSI ดำเนินการ ข้อเท็จจริงต้องระบุพฤติการณ์การกระทำที่อ้างว่าผู้ถูกร้องมีความผิด และระบุชื่อตัวตนของผู้ร้องให้ติดตามตัวได้</p>
๖. เรื่องอื่น ๆ	
<p>๖.๑ กลุ่มงานที่รับผิดชอบปฏิบัติงานในฐานะ ผู้ช่วยเลขานุการ ก.ธ.จ. ของจังหวัด มีบุคลากรน้อย และมีภาระงานประจำ ส่งผลให้ไม่สามารถสนับสนุน การประชุมอย่างไม่เป็นทางการของ ก.ธ.จ. ได้ตามที่ กำหนดได้ทุกเดือน เห็นควรให้สำนักงานปลัด สำนักนายกรัฐมนตรี จ้างบุคลากรเพื่อปฏิบัติงาน ก.ธ.จ. ที่จังหวัด เพื่อให้การดำเนินงานของ ก.ธ.จ. การลงพื้นที่สอดส่อง เป็นไปได้อย่างคล่องตัวและเกิด ประสิทธิภาพมากยิ่งขึ้น</p>	<p>๖.๑ ในปีงบประมาณ พ.ศ. ๒๕๖๖ สำนักงานปลัด สำนักนายกรัฐมนตรี ได้รับอนุมัติจัดสรรงบประมาณ ๑๙,๔๗๑,๗๐๐ บาท เพื่อสนับสนุนการดำเนินงาน ก.ธ.จ. การจ้างเหมาบุคลากรทำหน้าที่สนับสนุนการปฏิบัติงาน ก.ธ.จ. โดยเฉพาะในทุกจังหวัด อาจติดขัดปัญหาในเรื่อง งบประมาณ ซึ่งสำนักงานปลัดสำนักนายกรัฐมนตรี เคยนำข้อเสนอแนะจาก ก.ธ.จ. เรื่องการจ้างเหมาดังกล่าว มาพิจารณาจัดทำคำขอของงบประมาณประจำปี พ.ศ. ๒๕๖๒ เป็นเงินงบประมาณทั้งสิ้น ๑๓,๖๘๐,๐๐๐ บาท/ปี แต่ไม่ได้รับการจัดสรรงบประมาณแต่อย่างใด</p>
<p>๖.๒ ควรพิจารณาอบลู่หรือเกียรติบัตรเพิ่มเติม ให้ ก.ธ.จ. ในฐานะภาคประชาชนที่มีการปฏิบัติงาน อย่างเต็มที่และเป็นจิตอาสา</p>	<p>๖.๒ สำนักงานปลัดสำนักนายกรัฐมนตรี การศึกษา ความเป็นไปได้ในการจัดทำหลักเกณฑ์แนวทางใน การมอบรางวัลเชิดชูเกียรติแก่ ก.ธ.จ. ที่ปฏิบัติงานอย่าง ต่อเนื่อง</p>
<p>๖.๓ ควรมีการมอบโล่รางวัลหรือใบประกาศ เกียรติคุณให้แก่หน่วยงานที่มีธรรมาภิบาลในการ ดำเนินงาน เพื่อสร้างความภาคภูมิใจในการได้รับ รางวัล และจะได้รักษามาตรฐานการดำเนินการให้มี ธรรมาภิบาลอย่างต่อเนื่อง ภายหลังจากได้รับรางวัล ดังกล่าวแล้ว เพื่อสร้างแรงจูงใจให้แก่หน่วยงานใน พื้นที่ต่าง ๆ ซึ่งจะเป็นการประชาสัมพันธ์ให้รู้จัก ก.ธ.จ. มากยิ่งขึ้นอีกทางหนึ่งด้วย (เขต ๑๗)</p>	<p>๖.๓ เพื่อให้การใช้จ่ายงบประมาณที่มีอยู่อย่างจำกัด เกิดความคุ้มค่าและเป็นไปตามเจตนารมณ์ของหลักการ ก.ธ.จ. สำนักงานปลัดสำนักนายกรัฐมนตรีพิจารณาแล้ว เห็นว่า ก.ธ.จ. สามารถมีมติให้มีหนังสือเรียนผู้ว่าราชการ จังหวัดและ/หรือหน่วยงานที่รับการสอดส่อง เพื่อขอคุณ หน่วยงานที่อำนวยความสะดวกและให้ข้อมูลประกอบการ สอดส่องแผนงาน/โครงการ และชื่นชมการปฏิบัติหน้าที่ ของเจ้าหน้าที่ของรัฐของหน่วยงานนั้น ๆ ที่ดำเนิน โครงการตามหลักการบริหารกิจการบ้านเมืองที่ดี เพื่อ เป็นขวัญและกำลังใจในการปฏิบัติหน้าที่ ซึ่งเป็น แนวทางที่ ก.ธ.จ. บางคณะปฏิบัติอยู่ด้วยแล้ว</p>
<p>๖.๔ ควรจัดให้มีเครื่องแบบสำหรับปฏิบัติงาน หรือเครื่องแบบชุดปกติขาว เพื่อเป็นเครื่องแต่งกาย แบบทางการของ ก.ธ.จ. เพื่อสร้างภาพลักษณ์ที่ดีต่อ การปฏิบัติหน้าที่ สร้างความน่าเชื่อถือและสร้างความ เชื่อมั่นให้กับหน่วยงานราชการและภาค ประชาชน</p>	<p>๖.๔ สำนักงานปลัดสำนักนายกรัฐมนตรีได้จัดทำ เครื่องแต่งกายของ ก.ธ.จ. เป็นเสื้อคลุมสูท/แจ็กเก็ต ทรงสูท สีดำ ปกตราสำนักนายกรัฐมนตรี ให้กับ ก.ธ.จ. ที่ปรึกษา ก.ธ.จ. ฝ่ายเลขานุการ ก.ธ.จ. และเจ้าหน้าที่ สนับสนุนการปฏิบัติหน้าที่ของ ก.ธ.จ. เพื่อให้ ก.ธ.จ. ซึ่งเป็นผู้มีจิตอาสา เข้ามาปฏิบัติหน้าที่ด้วยความเสียสละ และให้ความช่วยเหลือแก่ทางราชการ มีเครื่องแต่งกาย</p>

ปัญหาอุปสรรค และข้อเสนอแนะ	แนวทางการแก้ไข
	<p>ไว้ใช้ในการประชุมหรือลงพื้นที่ สอดส่องแผนงาน/โครงการในจังหวัด</p> <p>กรณีเครื่องแบบชุดปกติขาว กรรมการ ก.ธ.จ. แต่ละรายมาจากภาคส่วนที่ต่างกัน ได้แก่ ข้าราชการ บำนาญ สมาชิกสภาท้องถิ่น และประชาชนทั่วไปที่มีหมายให้เข้าร่วมในราชพิธีหรือพิธีหลวง เช่น การรับเสด็จ การขอพระราชทานน้ำสังข์ การเข้าเฝ้าฯ ทูลละอองธุลีพระบาท เป็นต้น ก็จะมีเครื่องแบบชุดปกติขาวอยู่แล้ว (ชุดปกติขาวสำหรับประชาชนทั่วไปจะเรียกว่า “เครื่องแบบขอเฝ้า”) ซึ่งการแต่งกายและการประดับเครื่องราชอิสริยาภรณ์ของแต่ละคนจะแตกต่างกันตามสาขาอาชีพ ตำแหน่ง การปฏิบัติหน้าที่ อายุงาน และเพศสภาพของกรรมการแต่ละคน ตามที่ระเบียบสำนักนายกรัฐมนตรี ว่าด้วยการประดับเครื่องราชอิสริยาภรณ์ไทย พ.ศ. ๒๕๔๑ และที่แก้ไขเพิ่มเติม กำหนด ประกอบกับอำนาจหน้าที่ ภารกิจของ ก.ธ.จ. มิได้เกี่ยวข้องกับงานราชพิธีหรือรัฐพิธีโดยตรง สำนักงานปลัดสำนักนายกรัฐมนตรี จึงไม่ได้จัดสรรงบประมาณเพื่อดำเนินการในเรื่องดังกล่าว</p>
<p>๖.๕ ในการปฏิบัติหน้าที่ สอดส่องการบริหารงานของจังหวัด ก.ธ.จ. จำเป็นต้องลงพื้นที่ ตรวจสอบข้อเท็จจริง ณ พื้นที่ตั้งของโครงการหรือสถานที่เกิดปัญหาความเดือดร้อนของประชาชน และระหว่างปฏิบัติหน้าที่ อาจมีอันตรายหรือเกิดอุบัติเหตุได้ หากมีการทำประกันชีวิตให้แก่กรรมการ ก.ธ.จ. ซึ่งเป็นภาคประชาชน ผู้มีจิตอาสาเสียสละเข้ามาปฏิบัติหน้าที่ และให้ความช่วยเหลือแก่ทางราชการ จะเป็นการสร้างขวัญ กำลังใจ และแรงจูงใจในการส่งเสริมการทำงานด้านธรรมาภิบาล</p>	<p>๖.๕ ด้วยระเบียบฯ และประกาศ นร. ที่เกี่ยวข้อง มิได้กำหนดให้มีสวัสดิการของ ก.ธ.จ. ในเรื่องของการประกันชีวิต ประกอบกับการจัดให้มีสวัสดิการการทำประกันชีวิตให้กับกรรมการที่มีอยู่ทั่วประเทศจำนวน ๑,๐๘๓ คน นั้น จะต้องใช้งบประมาณเป็นจำนวนมาก ซึ่งงบประมาณที่สำนักงานปลัดสำนักนายกรัฐมนตรีได้รับการจัดสรรเพื่อเป็นค่าใช้จ่ายในการปฏิบัติงานของ ก.ธ.จ. ในแต่ละปีนั้น มีไม่เพียงพอ</p> <p>อย่างไรก็ดี เพื่อให้เกิดความชัดเจนในทางปฏิบัติ สำนักงานปลัดสำนักนายกรัฐมนตรี ได้มีหนังสือขอหารือไปยังกรมบัญชีกลาง ว่าสามารถทำประกันชีวิตให้แก่กรรมการ ก.ธ.จ. ได้หรือไม่ อย่างไร</p>
<p>๖.๖ ควรมีการปรับปรุงระเบียบฯ และคู่มือ ก.ธ.จ. ให้เป็นปัจจุบัน เช่น การกำหนดคุณสมบัติ ก.ธ.จ. ในส่วนของภาคประชาสังคมเพิ่มเติม เพื่อให้เห็นภาพการทำงานร่วมกับชุมชนเชิงประจักษ์ การกำหนดการกำหนดค่านิยมของการประชุมอย่างเป็นทางการและไม่เป็นทางการ เป็นต้น</p>	<p>๖.๖ สำนักงานปลัดสำนักนายกรัฐมนตรี โดยสำนักตรวจราชการได้มีการแต่งตั้งคณะอนุกรรมการพิจารณาปรับปรุงและพัฒนาระเบียบสำนักนายกรัฐมนตรี เกี่ยวกับการตรวจราชการ โดยมีวัตถุประสงค์เพื่อศึกษาแนวทางและข้อมูลประกอบการปรับปรุงและแก้ไข ระเบียบฯ และคู่มือ ก.ธ.จ. ให้สอดคล้อง เหมาะสม และเป็นปัจจุบันยิ่งขึ้น</p>

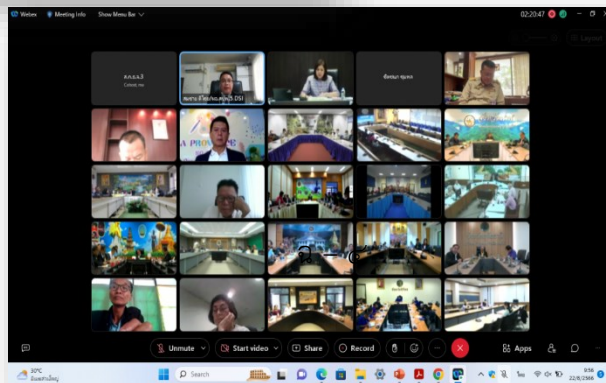
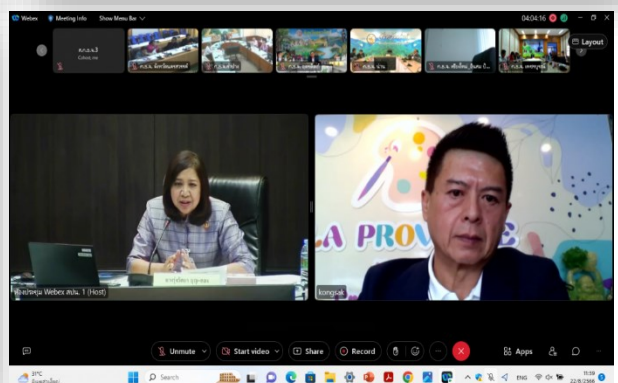
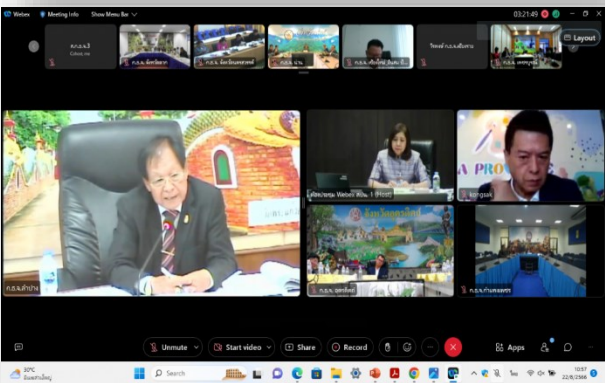
ประมวลภาพกิจกรรม
โครงการอบรมเชิงปฏิบัติการเพื่อเพิ่มศักยภาพในการปฏิบัติงานของคณะกรรมการธรรมาภิบาลจังหวัด
ปีงบประมาณ พ.ศ.๒๕๖๖ ผ่านสื่ออิเล็กทรอนิกส์
ภาคกลางและภาคตะวันออก
วันอังคารที่ ๖ มิถุนายน ๒๕๖๖ เวลา ๐๘.๐๐ - ๑๓.๐๐ น.
ณ ห้องประชุมทางไกล สปน. ๑



ภาคใต้และภาคใต้ชายแดน
วันพฤหัสบดีที่ ๑๕ มิถุนายน ๒๕๖๖ เวลา ๐๘.๐๐ - ๑๓.๐๐ น.
ณ ห้องประชุมทางไกล สปน. ๑



ภาคเหนือ
วันอังคารที่ ๒๒ สิงหาคม ๒๕๖๖ เวลา ๐๘.๐๐ - ๑๒.๓๐ น.
ณ ห้องประชุมทางไกล สปน. ๑



ภาคตะวันออกเฉียงเหนือ
วันจันทร์ที่ ๒๘ สิงหาคม ๒๕๖๖ เวลา ๐๘.๐๐ - ๑๒.๓๐ น.
ณ ห้องประชุมทางไกล สปน. ๑

